



Àmbit Administració de justícia

CENTRE D'ESTUDIS JURÍDICS  
I FORMACIÓ ESPECIALITZADA

Ausiàs March, 40  
08010 Barcelona  
TEL. 93 207 31 14  
FAX: 93 207 67 47

 Generalitat de Catalunya  
Departament de Justícia

D O C U M E N T S D E T R E B A L L

## INVESTIGACIÓ

(Ajuts a la investigació, 2010)

# **Famílies reconstituïdes: un nou model de parentalitat.**

Una perspectiva des del SATAF

### **Autores**

Mercè Cartié

Judith Gimeno

Novembre de 2011

El Centre d'Estudis Jurídics i Formació Especialitzada ha editat aquesta recerca respectant el text original dels autors, que en són responsables de la correcció lingüística.

Les idees i opinions expressades en la recerca són de responsabilitat exclusiva dels autors, i no s'identifiquen necessàriament amb les del Centre d'Estudis Jurídics i Formació Especialitzada.

#### **Avis legal**

Els continguts d'aquesta investigació estan subjectes a una llicència de Reconeixement-NoComercial-SenseObraDerivada 2.5 Espanya de Creative Commons, el text complet de la qual es troba disponible a <http://creativecommons.org/licenses/by-nc-nd/2.5/es/legalcode.ca>.

Així, doncs, se'n permet còpia, distribució i comunicació pública sempre que se citi l'autor del text i la font (Generalitat de Catalunya. Departament de Justícia. Centre d'Estudis Jurídics i Formació Especialitzada), tal com consta en la citació recomanada inclosa a cada article. No se'n poden fer usos comercials ni obres derivades.

Resum en català:

<http://creativecommons.org/licenses/by-nc-nd/2.5/es/deed.ca>

## **Agraïments**

El nostre agraïment, en primer lloc, a Maria Vendrell i Marta Florensa, Sotsdirectora de Suport Judicial de la DGRAJ i Responsable del SATAF, respectivament, en el moment de redacció de l'avantprojecte d'aquesta recerca. Admirem la seva aposta decidida per la recerca en el nostre àmbit laboral, tot entenent la seva funció de millora de la qualitat de les intervencions tècniques, i pel seu suport.

Agraïm també als nostres companys d'equip, als que hi són i als que ja no, les seves aportacions, professionalitat, ganes de millorar en la nostra tasca quotidiana i la seva companyonia inestimable.

Gràcies també i molt especialment, a les famílies ateses, les que formen part d'aquest projecte i a tota la resta, per la possibilitat que ens brinden dia a dia de millorar la nostra tasca tècnica i l'enriquiment professional que ens proporcionen.

Finalment, agraïm al CEJFE haver cregut en aquest projecte, dotant-lo d'una beca d'investigació.

Gràcies a tots ells perquè, sense el seu ajut, aquest projecte mai hagués estat possible.

# Índex

1. Introducció.....	5
2. Objectius .....	7
3. Marc teòric i conceptual.....	8
3.1. Concepte i història de les famílies reconstituïdes .....	8
3.2. Context jurídic.....	13
3.3. Mites al voltant de les famílies reconstituïdes.....	14
3.4. Diferències entre la família intacta o nuclear i la família reconstituïda...	16
3.5. Tipus de famílies reconstituïdes .....	17
3.6. Cicle vital de les famílies reconstituïdes .....	19
3.7. Característiques i tasques pròpies de les famílies reconstituïdes.....	21
3.8. Mesures legals i organització familiar: peròs i contres.....	23
3.9. Fonts de conflicte de les famílies reconstituïdes.....	24
4. Hipòtesis.....	36
5. Disseny de la recerca.....	37
5.1. Selecció de la unitat d'anàlisi i procediment .....	37
5.2. Límits territorials i temporals de la recerca .....	38
5.3. Metodologia .....	39
5.4. Planificació i recursos .....	40
5.4.1. Cronograma .....	40
Planificació i recursos .....	40
Cronograma .....	40
5.4.2. Equip de recerca .....	41
5.4.3. Pressupost .....	41
6. Resultats i discussió.....	42
7. Conclusions i propostes .....	59
8. Referències bibliogràfiques .....	62

# 1. Introducció

L'Equip d'Assessorament Tècnic en l'Àmbit de Família de Catalunya (SATAF), format per treballadors socials i psicòlegs, té com a tasca principal assessorar els jutges amb relació a procediments judicials de separació i/o divorci amb menors implicats.

La família és un grup social que s'estableix per satisfer determinades necessitats bàsiques dels individus que les constitueixen. Aquestes necessitats són d'ordre fisiològic, afectiu, cognitiu (estimulació de les funcions mentals superiors: intel·ligència, pensament, memòria, atenció, llenguatge, percepció...), sexual, educatiu, assistencial, de protecció...

El seu caràcter d'universalitat afecta tots els individus de la societat i de les cultures. Es tracta d'una institució fonamental per a la regulació entre les generacions, l'establiment de les relacions de parentiu, la transmissió del nom propi (procés d'identitat psicosocial fonamental) i la socialització de l'individu (necessitat d'interdependència).

El concepte de família ha canviat força al llarg de les últimes dècades. Per ser prou exactes, actualment cal parlar de famílies, en plural. D'aquesta manera es pot donar cabuda a tots els canvis, tant socials com legislatius, esdevinguts en els últims temps: famílies monoparentals, homoparentals, reconstituïdes, extenses, adoptives...

Les ràpides transformacions socials que han tingut lloc en les últimes dècades i que han sacsejat les societats occidentals durant la segona meitat del segle XX, han suposat el naixement de realitats familiars que eren impensables fa trenta anys. El ventall de possibles relacions familiars que s'ha obert front aquesta situació és molt ampli. Actualment, és un fet constatat que les noves famílies són diferents d'aquelles considerades convencionals.

A mesura que el divorci ha estat cada vegada més fàcil d'obtenir, les xifres de parelles truncades ha augmentat gradualment. Avui en dia, les dades indiquen que un de cada tres matrimonis acaba en divorci. La taxa de segones núpcies està experimentant un creixement considerable per la qual cosa, el nombre d'adults i nens que es veuen involucrats en relacions amb altres famílies, parcialment o permanentment, és força significatiu.

L'Associació Nacional de Noves Famílies, fundada a Gran Bretanya el 1983, aporta la següent definició del que es considera una nova família: *“Una família es crea quan dos adults, dels quals un o ambdós membres ja tenen un o més fills, estableixen una relació estable en la qual la nova parella es converteix en una figura paterna/materna important per al(s) fill(s)”*.

Un servei com el nostre té com a exigència la ràpida assimilació de les transformacions que s'esdevenen en els àmbits tant social com jurídic, en l'aspecte de preparar-se per entendre aquestes noves realitats, per tal de poder donar-hi resposta i ajudar als jutges i als magistrats en aquest mateix sentit.

Així doncs, aquest estudi suposa aproximar-se al coneixement de les **famílies reconstituïdes**. Es pretén conèixer sobre la realitat d'aquestes famílies, les seves problemàtiques específiques i els reptes i exigències que suposa intervenir-hi, amb el supòsit que això permetrà una intervenció més ajustada a les necessitats específiques d'aquesta població, així com un millor coneixement científic-tècnic.

## 2. Objectius

Tot seguit es ressenyen els tres objectius que pretén aquesta recerca:

- Realitzar una anàlisi descriptiva de les variables psicosocials i legals de les famílies reconstituïdes ateses al Servei
- Definir les característiques específiques pròpies d'aquestes famílies
- Copsar els reptes i exigències que suposa la valoració tècnica d'aquestes famílies.

### **3. Marc teòric i conceptual**

#### **3.1. Concepte i història de les famílies reconstituïdes**

Molts són els estudis que varen pronosticar una transformació dels models familiars tradicionals propis de les societats occidentals. Fitzpatrick i Vangelisti (1995) estimaren que, l'any 2000, les noves estructures familiars (famílies reconstituïdes, famílies monoparentals...), superarien en nombre les famílies nuclears. Alguns autors, fins i tot prediren que, l'any 2010, les famílies reconstituïdes constituïrien el tipus més comú de família ja que, quasi bé el 50% de les parelles que es casen en primeres núpcies es dissolen i aproximadament el 70% de les persones divorciades, tornen a formalitzar una relació de parella (Visher i Visher, 1996).

Cal remarcar, això no obstant i al fil del que recorda Baer (2001), que la situació dels nens no ha variat, ja que aquests precisen comptar amb relacions de vincle segur amb cadascú dels seus progenitors per al seu desenvolupament psicosocial funcional. Així, aquesta autora insisteix que la clínica mostra que no és suficient que una nova parella, sigui de la mare o del pare, assumeixi les funcions parentals. La qüestió és que la parella parental i la conjugal no coincideixen. Els fills circulen per diverses modalitats familiars. Així, podem parlar de diferents experiències en la recomposició.

En la postruptura, tal com postula Solsona (2011), els fills es converteixen en el nucli que modela la nova configuració de relacions familiars i afectives, alhora que mediatitza les decisions respecte de la constitució de noves unions. Aquest apunt és ja prou il·lustratiu respecte de la complexitat que envolta les xarxes relacionals en les famílies reconstituïdes. La intricada realitat actual determina una creixent complexitat en la xarxa de relacions i la necessitat de negociació permanent en els sistemes de convivència, per tal de poder acomplir satisfactòriament les seves funcions.



Existeix cert acord a definir una família reconstituïda com una estructura familiar en la qual, al menys un dels membres de la parella, aporta algun fill fruit d'una relació prèvia (Gorell, Thompson, Daniel i Burchardt, 1998; González i González, 2005). Aquestes famílies han anat rebent diverses nomenclatures: reconstruïdes, transformades, rearmades, recomposades, familiastres, ensamblades, de segona volta...

Malgrat que el fenomen de les famílies reconstituïdes va a l'alça en tots els països occidentals, les investigacions al respecte, a més a més d'escasses, encara es caracteritzen per serioses limitacions metodològiques que, juntament amb els estereotips i mites que han recaigut sobre elles, han limitat en gran mesura l'estudi en profunditat d'aquestes noves formes familiars (Berardo, 1990). De fet, la terminologia que fa referència al parentesc en les famílies reconstituïdes (padrastra, madrastra, fillastre...), segueix tenint connotacions negatives. Ja assenyalen Espinar i cols. (2003), que el Diccionari de la Llengua Espanyola de la Reial Acadèmia mostra, com a segona accepció al terme madrastra: "qualsevol cosa que incomoda o danya" ; i per a padrastra : "mal pare". Si ens remetem als contes i a les pel·lícules de Disney: qui no recorda la perversitat que sovint s'associa a les madrastrès en molts d'ells?

Fins i tot considerant que l'aparició i creixement del nombre de famílies reconstituïdes s'atribueix a l'augment de divorcis, cal destacar que no són un fenomen nou. Així, entre els segles XVI i XIX, la reconstrucció familiar era molt estesa i comuna. En aquesta època, l'esperança de vida era molt curta i les dificultats financeres i la cura dels fills obligaven a vidus i vídues a cercar novament un nou matrimoni. Posteriorment, l'evolució dels valors i de la forma de pensament farà augmentar la taxa de divorcis i, en conseqüència, la de la reconstrucció de la família (Saint-Jacques i Parent, 2003). La dècada dels 70 va aportar canvis importants (descens de la taxa de matrimonis, menor quantitat d'embarassos, augment de divorcis...).

En la mesura que la vida matrimonial es torna insatisfactòria, se li posa fi. Així, si la satisfacció individual no s'assoleix a l'interior de la parella, els individus que la componen proposen o produeixen (sota el conjunt de significats que constitueix el context social), la ruptura, com a camí més lògic. En aquest sentit, hem d'admetre que el divorci és una possibilitat més del cicle evolutiu normal de la vida familiar. En la postmodernitat, doncs, l'amor etern i la formació d'una família no són qüestions ja de destí, sinó de lliure voluntat. És en aquest moment que es produeix un augment de les famílies reconstituïdes.

Una de les característiques de la majoria de models familiars actuals és la reversibilitat del vincle. Sáez (2010) insisteix que, la conseqüència col·lateral d'aquesta realitat, és l'afebliment de la institució familiar i la seva complexificació. Les formes familiars s'han, doncs, diversificat, la qual cosa ens porta a parlar d'una família plàstica, tal com defineix aquest mateix autor. Això implica que el fet familiar és avui dia més modelable i flexible que mai.

Allò que roman és la idea de construir un projecte de vida compartit que inclogui valors, diàleg, comprensió mútua i compromís solidari entre els membres. Amb relació a les funcions parentals, Abelshon (1983) distingeix entre les nodridores, que són aquelles que impliquen donar afecte, cura, alimentació, abric...; i les normatives, que promouen l'adaptació dels fills a la realitat i que requereixen l'actuació conjunta d'ambdós progenitors de forma coordinada per a que aquestes siguin efectives, ja que estan lligades al "no", a la prohibició, a la contenció emocional. Aquestes últimes són frustrants i exigeixen major amor parental.

Profunditzant en les funcions parentals, sembla interessant destacar la distinció francesa entre *parenté* i *parentalité*. La pertinença a una *parenté* és un estat que inscriu l'individu en una genealogia. Uneix una família utilitzant la filiació com a vector i resulta fonamental el paper d'ambdós sexes. En canvi, la *parentalité*, és una funció que compleixen alguns adults, aportant als nens mitjans materials, educatius i afectius i que no passa per la filiació, ni ve marcada, doncs, per la diferència de sexes.

L'any 1983 fou fundada l'Associació Nacional de Noves Famílies a Gran Bretanya, la qual ja definí el concepte nova família de la següent manera: “una nova família es crea quan dos adults, dels quals un o ambdós membres ja tenen un o més fills, estableixen una relació estable en la qual la nova parella es converteix en una figura paterna/materna important per al/a fill/s” (Boyd, 2000). Als EUA, s'ha creat una fundació, la Stepfamily Association of America, que s'encarrega d'assessorar un gran nombre d'adults i nens per tal d'ajudar-los a adaptar-se a aquesta nova forma de sistema familiar.

A Espanya, l'estudi de les famílies reconstituïdes es troba encara als seus inicis encara que, des de l'entrada en vigor de la Llei del Divorci de 1981, s'aprecia un augment de les segones núpcies. Amb tot, es fa molt difícil censar les famílies reconstituïdes atès que, moltes passen inadvertides quan es recompten llars en què hi ha dos adults i fills, no cercant-se la filiació biològica d'aquests. Això dóna lloc que es puguin confondre amb famílies nuclears.

Una de les característiques fonamentals d'aquestes famílies és que estan en transició; és a dir, són organitzacions familiars que han d'assumir un nombre important de canvis en un curt període de temps, al menys més curt que el que és habitual en les famílies convencionals o intactes. Així mateix cal ressaltar el fet que, les noves parelles es constitueixen per interès i atracció vers l'altre membre i no a causa dels fills, la qual cosa suposa, de forma implícita, que la presència dels fills no es té massa en compte o que inclòs que pot ser ignorada mentre es forma la nova llar, ja que el centre d'atenció sol ser, més aviat, la relació afectiva entre la parella.

Moncó (2010) conclou, a resultes d'una investigació qualitativa realitzada al nostre context cultural, en la qual emprà l'entrevista a setze parelles reconstituïdes de diferent tipologia que: les causes del divorci; la interpretació a posteriori d'aquestes; la major o menor sensibilització front la pròpia autoimatge; el tracte que s'ha rebut per part de l'excònjuge; els acords legals; els compliments o incompliments d'aquests quant a custòdia o pensions; i, fins i tot els béns materials en si (el seu ús i gaudi); són factors importants que

intervenen en les estratègies relacionals dels membres de la parella i, com a conseqüència, en les dels fills amb les noves parelles dels pares, amb els seus germanastres i mig germans i fins i tot, amb els progenitors no-custodis. Altrament, els acords econòmics del divorci i la interpretació que d'ells fan els diferents subjectes, s'entrellacen amb els aspectes anteriors i fins i tot amb la ideologia sobre l'imperatiu moral del parentesc, generant uns codis interpretatius de gran importància en la relació de les noves famílies que s'han reconstituït.

Amb tot, la família reconstituïda no suposa més que una nova oportunitat per a moltes parelles i famílies que es desintegren anualment i que desitgen seguir evolucionant i enriquint-se en el si d'una estructura familiar. Només són constel·lacions familiars diferents. Segons Cantón i cols. (2000), al voltant de la meitat dels fills de pares divorciats viurà en algun moment amb un padrastre o madrastra dins els quatre anys següents a la separació dels pares biològics. Carter (1991) advertia ja, tanmateix, que els segons matrimonis fracassen percentualment més que els primers ja que, al tractar-se d'estructures familiars més complexes, són també més propenses a la crisi. Per tot plegat, cal pensar que la família reconstituïda ha de regir-se per un nou paradigma. Les famílies reconstituïdes demostren les possibilitats de transformació de les estructures familiars.

Aquest tipus de famílies necessiten elaborar una nova identitat familiar (diferent a la primera). És de cabdal importància que pugui generar-se un sentiment de pertinença a la unitat familiar; és a dir, que tots els seus membres sentin que en formen part essencial. No es pot demanar als membres de la família que oblidin o neguin el passat, alhora que tampoc són adequades les actituds de rebuig o tabú cap a la primera família. El més fonamental per trobar l'equilibri és aconseguir integrar el passat en el present, per tal de poder avançar cap al futur. Si la relació entre padrastres, madrastres i fills és bona, millor pronòstic tindrà la nova llar; més encara si la parella s'esforça a establir entre ells vincles sòlids, delimitant clarament el seu territori i diferenciant la seva relació conjugal de les funcions parentals.

En la mesura en què la família es percep com un instrument de projecció de l'autorealització individual, el subjecte reclama el dret de construir-la, deconstruir-la i reconstituir-la a voluntat (Sáez, 2010). Amb tot, cal recordar que la família ha de ser un grup humà basat en els afectes, la reciprocitat, la solidaritat, la comunicació i la socialització dels infants. Cap model familiar garanteix el bon desenvolupament d'aquestes funcions ja que, el bon funcionament de la família com a institució no depèn de la seva forma, sinó del seu fons. Sovint és fent vida en família com s'internalitzen les normes i els valors.

### **3.2. Context jurídic**

El Codi Civil fa referència a les famílies reconstituïdes sota la forma de *pseudo status familiae*.

Malgrat el padrastre o madrastra (anomenats així jurídicament) exerceixen, *de facto*, funcions parentals i, tot i que és una figura cada vegada més freqüent en la vida familiar, el dret encara la considera en un plànol secundari i encara no ha trobat el seu lloc en l'àmbit jurídic. En la majoria de països, les relacions entre padrastres i fillastres no ha estat objecte de regulació legal.

No existeix fins a la data un anunciament precís dels drets i les obligacions dels padrastres i les madrastres respecte dels fillastres, que doni cobertura a l'exigència de protecció d'un menor.

Comença a fer-se necessari, tal com insisteixen diferents autors (Tamayo, 2009), valorar com atribuir relleu formal a la relació de parentalitat social, mitjançant l'atribució de poder i d'obligacions que permetin explicar millor el paper de padrastres i madrastres en les famílies. Es tractaria de regular la parentalitat sòcio-afectiva, la qual cosa reduiria l'ambigüetat de rols, afirmaria el principi de responsabilitat familiar i permetria als integrants d'aquestes famílies tenir expectatives clares sobre els seus drets i els seus deures, permetent

reduir el nivell de conflictes que es generen en aquestes famílies. Si els canvis socials no venen acompanyats d'un canvi en les normes que afecten diferents àmbits, es produeixen situacions imprevistes i incontrolades per la norma (allò que estableix la normalitat protegida jurídicament).

### **3.3. Mites al voltant de les famílies reconstituïdes**

Existeixen, tal com comentàvem anteriorment, una sèrie d'idees distorsionades al voltant les possibles relacions i emocions que es viuen en una família reconstituïda.

Una d'aquestes idees és que la família reconstituïda s'integra ràpidament. En aquest sentit, un gran nombre d'estudis demostra que això requereix d'un temps entre els quatre i els set anys fins assolir l'estabilitat. Els autors coincideixen a assenyalar que els primers anys són els més difícils (González i González, 2005). Els fills necessiten temps per acceptar la nova situació i adaptar-se al nou cònjuge. Aquests, que fins al moment eren el centre d'atenció exclusiu del seu pare o de la seva mare, es troben de cop front la presència indesitjada d'un altre adult, qui sembla reclamar la major part d'atenció d'aquests. Això pot suposar l'origen de ressentiment, el centre del qual esdevé la nova parella dels seus progenitors. En definitiva, el que els nens volen saber és en quina mesura canviarà la seva vida, atenent la nova situació. La probabilitat que existeixi cert rebuig front qualsevol persona que arribi a la vida del fill amb la pretensió de convertir-se en el seu padrastre o la seva madrastra serà variable, depenent del moment de la presentació, del temps transcorregut des de la separació dels progenitors i de l'edat del fill. Amb relació a aquest últim punt, Boyd (2000) assenyala que, el major nombre de nens que inicien una nova vida familiar en l'actualitat tenen, per terme mig, menys de 10 anys.

Quan les relacions entre progenitors són més o menys fluïdes i el procés de separació ha estat ben elaborat, als fills els resulta més fàcil adaptar-se, sobretot si la nova parella del progenitor adopta una actitud de respecte vers

tots els membres: cònjuge, excònjuge, fills i família extensa. Cal destacar, en aquest punt, el cas dels fills adolescents, que són qui menys s'adapten a la nova situació familiar, tenint en compte que ells mateixos es troben en un moment de transició, en el qual està en joc la formació de la seva identitat. Així, alguns lluiten amb el padrastre o la madrastra i poden mostrar un comportament rebel i oposicionista (Belart i Ferrer, 1998).

Cal tenir també en compte que, tant els progenitors com les noves parelles, han d'estar tan segurs com sigui possible del seu compromís mutu abans de permetre que s'estableixi una relació d'intimitat amb l'infant. Els fills de famílies separades ja han hagut de fer front a prou pèrdues.

Una de les majors pressions a què s'enfronten padrastrès i madrastrès és la d'haver d'estimar el "nou fill". Aquesta pressió no prové en absolut de l'infant, ja que aquest té clar que no disposa dels mateixos sentiments vers els seus pares que vers el seu padrastre o la seva madrastra i normalitza aquesta situació vivencialment. D'on sol provenir aquesta pressió és de la parella. Cal assenyalar, tanmateix, que l'amor patern/matern és una emoció molt específica, que no pot adquirir-se per imitació. Amb tot, això no ha d'esdevenir una problemàtica ja que, el tipus d'amor entre un/a padrastre/madrastra i el seu fillastre és una alternativa vàlida i sòlida, que es va construint amb el temps.

Alguns pensen que les famílies reconstituïdes són iguals a la família del primer matrimoni. Cal dir que la família reconstituïda té unes característiques pròpies que la fan diferent a la família del primer matrimoni. Així, les bones relacions neixen dels records de bons moments compartits.

Val la pena recordar, com ja assenyàvem anteriorment, el mite que les madrastrès són malvades. Així com hi ha moltes classes de mares, també hi ha moltes classes de madrastrès. Cal destacar que aquesta llegenda de la "madrastra malvada", ha evolucionat als nostres dies virant i substituint-se per la del "padrastre pervers", apareixent estudis que posen de manifest alarmants nivells de maltractament infantil, tant físic com sexual, per part d'aquests.

Associat a la idea de divorci s'ha estès el mite que, quan els progenitors es divorcien i es tornen a casar, el dany produït als fills és permanent. Les estadístiques mostren que, només un terç dels fills, no s'adapten al nou matrimoni.

Altra idea interessant a debatre és la que postula que la integració és més senzilla quan els fills no veuen o veuen poc el progenitor no-convivent. Quan els nens no tenen contacte amb un progenitor poden idealitzar-lo, de manera que la relació amb el padrastre o la madrastra es pot fer molt més difícil.

Recollint un mite associat a la reconstrucció familiar a partir de la viduïtat s'ha afirmat que, quan un progenitor es torna a casar com a conseqüència d'enviduar, les relacions familiars són més fàcils que quan la reconstrucció familiar es produeix com a resultat d'un divorci. Això no és així necessàriament ja que, molts nens poden sentir les noves núpcies com una traïció al progenitor fallit, la qual cosa pot complicar l'establiment de noves relacions familiars.

L'últim mite que voldríem destacar és el que postula que la família reconstituïda pot mostrar la mateixa aglutinació que la del primer matrimoni. Cal dir que els sentiments de lleialtat familiar solen ser menys intensos en aquest tipus de família, la qual cosa permet als fills adaptar-se a les seves dues llars.

### **3.4. Diferències entre la família intacta o nuclear i la família reconstituïda**

<b>Famílies intactes</b>	<b>Famílies reconstituïdes</b>
Constituïda per dos adults i els fills procreats per ells	Formada per dos adults i fills procreats en anteriors relacions conjugals d'un o altre cònjuge
Les tasques conjugals i parentals són exclusives de la parella de pares	Les tasques conjugals i parentals no són privatives de la parella



	reconstituïda (a excepció de vidus/es casats/des amb solters/es). Hi ha diversos adults involucrats en la dinàmica familiar
Ambdós progenitors representen legalment els seus fills. Aquests, porten el cognom dels seus pares. La parella comparteix la potestat parental i la custòdia dels fills	Un dels adults no està legalment relacionat amb un o més fills de l'altre. Els fills no duen el cognom d'algun dels membres de la parella i aquest no sempre té la custòdia dels fills menors
La interacció familiar es limita al nombre de membres de la família	El nombre d'interaccions familiars es multiplica, a l'incloure altres membres llur parentesc prové d'anteriors relacions conjugals
Hi ha una història compartida entre tots els seus membres	Alguns o tots els seus integrants tenen experiència prèvia de família i per tant, tradicions i expectatives sobre la vida en comú

### 3.5. Tipus de famílies reconstituïdes

Les famílies reconstituïdes no responen a una organització homogènia. Així doncs, podem trobar-ne de diferents tipus:

- Famílies provinents d'un divorci, en la qual un dels cònjuges té fills previs
- Famílies provinents d'un divorci, en el qual els dos cònjuges tenen fills previs. És un model més complex.
- Persona divorciada que té fills i que el seu excònjuge es torna a aparellar
- Persona divorciada que té fills i que troba una nova parella soltera

- La família reconstituïda més antiga, que prové de la mort d'un dels cònjuges
- Persona que ha enviuat i que té fills, que troba una nova parella soltera

Tal i com destaca Tamayo (2009), no s'ha d'oblidar el sector de parelles homosexuals que conviuen amb fills d'un dels membres, ja siguin fruit d'un precedent heterosexual, o bé concebuts amb tècniques de reproducció assistida o adoptats en un procés d'homoparentalitat.

Tots aquests models descrits són mostra de la gran complexitat que suposa aproximar-se a una família reconstituïda, la qual disposa de característiques pròpies i de processos profunds d'elaboració de pèrdues, ben diferenciats i particulars per a cadascuna.

En aquesta línia, Rubio i Vilaamil (2008), dibuixen les famílies reconstituïdes com constel·lacions familiars caracteritzades per la circulació dels fills entre la llar paterna i la materna, i en les quals el temps i l'espai emergeixen com a dimensions fonamentals. Indiquen que aquests models segueixen dues lògiques reconstitucionals: la lògica de la substitució (en què el pare o la mare biològic no-custodi és substituït per la madrastra o el padrastre) i la lògica de la perennitat (dirigida a mantenir el rol i la posició del progenitor biològic, després de la reconstitució familiar).

Dins la lògica de la substitució, en distingeixen diversos tipus, malgrat emergir en totes la noció de l'existència d'estratègies de substitució de les funcions parentals:

- Submodalitat 1: existeix un reconeixement de la posició de pare o de mare (posició de parentesc) en el padrastre o la madrastra i una negació o no reconeixement del pare o de la mare biològic no-convivent

- Submodalitat 2: que els autors anomenen de pluriparentesc. S'observa un reconeixement de la posició de pare o de mare en el padrastre o madrastra convivent, així com també del pare o de la mare biològic no-convivent
- Submodalitat 3: rubricat sota el nom de pluriparentesc jerarquitzat o quasipluriparentesc, en què es copsa un reconeixement de la posició de pare o de mare en el padrastre o madrastra, així com també del mare o de la mare biològic no-convivent, tot i que existeix un barem jeràrquic entre ells

El model de substitució troba la seva expressió última en l'adopció del fill de la parella, que rubrica en el terreny jurídic la desaparició dels drets del pare o de la mare biològic. A banda de la substitució, pot donar-se també un altre fenomen: la duplicació, que es caracteritza per estratègies de duplicació de les funcions parentals, ja sigui en termes d'igualtat o de jerarquia.

L'última modalitat que pot existir és la d'evitació, la qual es caracteritza per estratègies en què el pare i la mare biològic desenvolupen funcions parentals, i s'evita que ho facin el padrastre o la madrastra.

Cal assenyalar que, altres membres de la família extensa, poden contribuir a reforçar o a obstaculitzar el compliment de les funcions parentals per part dels padrastres o de les madrastres. En algunes ocasions, també es pot dur a terme una substitució de la família extensa biològica no-custòdia, per la família extensa del padrastre o de la madrastra.

### **3.6. Cicle vital de les famílies reconstituïdes**

Seguint Papernow (1993), aquestes famílies segueixen una evolució que comprèn diversos estadis, els quals descriuen les tasques imprescindibles que s'han de desenvolupar.

## Estadis Primerencs

- Fantasia

Es sostenen expectatives irrealis sobre el seu desenvolupament. Sovint, els adults suposen el sorgiment de "l'amor instantani" entre els seus fills i les noves persones que arriben a la seva vida, o bé imaginem que les famílies reconstituïdes són com les primeres unions, però sense els seus errors. Simultàniament, els nens aporten els seus propis mites (el del padrastre pervers o la madrastra malvada, la fantasia de reconciliació dels pares...).

- Immersió

Solen aparèixer dificultats d'ajustament i de rebuig explícits. El grup família es divideix en subgrups per qüestió biològica. El progenitor es veu sovint avocat a un conflicte obert entre els fills i la nova parella, en el qual se li demana que prengui partit.

- Consciència

Arriba la consciència dels problemes existents, el rebuig a les fantasies inicials i l'acceptació dels propis sentiments de decepció, de pèrdua o d'exclusió. Tot això avoca els adults a valorar la necessitat de modificar la dinàmica familiar interna.

## Estadis entremetjos

- Mobilització i acció

S'intenta arribar a consensos satisfactoris per a tothom. La flexibilitat és necessària per tal d'integrar diverses tradicions familiars, així com per

incorporar-ne de noves. Es reconstrueixen les diferents relacions implicades, la qual cosa suposa esforç, paciència, respecte i confiança.

### Estadis finals

- Contacte i resolució

S'assoleix sentir realment una unitat i el seu funcionament ja és més senzill i fluid. Aquesta evolució suposa un promig de quatre o cinc anys.

### **3.7. Característiques i tasques pròpies de les famílies reconstituïdes**

Per tal d'esdevenir exitoses, les famílies reconstituïdes han de fer front a un seguit de tasques la resolució de les quals, condicionarà en gran mesura la seva funcionalitat. Així doncs, és del tot necessari que els cònjuges que provenen de matrimonis anteriors hagin pogut completar exitosament el divorci emocional, abans de constituir-se en una nova família.

La integració familiar esdevé un procés complex, el qual requereix no tenir pressa, disposar d'expectatives realistes al voltant d'allò que serà la seva nova família, prioritzant per sobre de tot el respecte mutu i un nivell raonable d'exigència. L'acceptació dels nous integrants de la família és un procés llarg que depèn de l'edat dels fills, del temps que passen a la llar reconstituïda, de la presència o absència de germans i germanastres i dels requeriments de lleialtat de l'altre progenitor.

Atès l'alt nivell d'estrès a què estan sotmeses les famílies reconstituïdes i la quantitat de tasques que han de realitzar per tal d'assolir un bon funcionament, han d'adquirir certes habilitats que els facilitin l'afrontament de reptes i que els

ajudin a disminuir la tensió, tals com aprendre a comunicar-se, a negociar i a manejar l'estrès. Aquestes famílies han d'aprendre a reestructurar els nous límits, realinear les relacions entre els subsistemes, crear espais per als nous subsistemes, permetre les històries individuals, cooperar en les relacions coparentals dels excònjuges, mantenir les connexions dels fills amb la família extensa dels excònjuges...

Carter i McGoldrick (1999) assenyalen que són els homes divorciats qui tendeixen a casar-se amb major freqüència que les dones divorciades. Aquestes, en canvi, es tornen a casar de forma menys sovintejada i triguen més a fer-ho, cosa que els estudis han observat en tots els grups d'edat (McKenry i Price, 1994). Semblaria que l'edat i la presència de fills són factors que influeixen negativament en la dona a l'hora de plantejar una segona unió de parella, seguint la narrativa d'Espinar i cols (2003).

La dissolució del matrimoni és més ràpida en les famílies reconstituïdes; quasi bé la meitat de les parelles de segones núpcies es separen en menys de cinc anys, una taxa molt superior a la de les famílies intactes (Carter i McGoldrick, 1999). Així doncs, sembla que les parelles en segones núpcies no esperen tant per abandonar una situació familiar insatisfactòria. Això no obstant, s'assenyala que, aquelles que superen amb èxit els primers anys, no presenten més risc de divorci que la resta de parelles (Furstenberg i Cherlin, 1991).

Si un primer matrimoni comporta la unió de dues persones i les seves respectives famílies, unes segones núpcies poden arribar a implicar tres, quatre o més famílies, abraçant un major nombre de relacions que es fan necessàries per tal d'assolir el benestar dels diferents membres. Si les discrepàncies i els conflictes són una característica inherent a les relacions interpersonals, en el context d'una família reconstituïda, atesa la complexitat de la seva estructura, s'incrementen les dimensions del conflicte. En aquest sentit, les investigacions assenyalen les relacions familiars com la principal causa de la dissolució d'aquestes famílies, essent la presència de fills d'unions anteriors i els problemes associats a ells, el principal motiu de ruptura. Amb tot, l'èxit d'una

família reconstituïda rau en quatre qüestions fonamentals: responsabilitat, respecte, comunicació i suport.

### **3.8. Mesures legals i organització familiar: peròs i contres**

En alguns aspectes, la família reconstituïda sense custòdia permanent ho té més fàcil que aquella que sí que la té però, en d'altres, ho té més difícil.

Entre els avantatges, estan que el progenitor biològic i el padrastre o la madrastra no han d'assumir les responsabilitats pròpies de la quotidianitat. Si el fill i el/la padrastre/madrastra mantenen una relació conflictiva, les visites sempre poden programar-se per a que ambdós es vegin poc però, si es porten bé, els/les padrastres/madrastres es poden permetre estar relaxats amb els seus fillastres, ja que es troben lliures de qualsevol tipus de responsabilitat parental.

Altrament, la família reconstituïda sense custòdia permanent pot tenir més dificultats, en el sentit que els/les padrastres/madrastres mai arriben a tenir un contacte quotidià normal amb els fillastres i, per tant, els resulta impossible conèixer-los bé, fent-se més difícil forjar una relació d'intimitat.

Adicionalment, els progenitors biològics poden arribar a perdre el contacte amb els seus fills, atès que no mantenen aquesta relació quotidiana. Quan els fills visiten els seus pares en horaris establerts, tots, però especialment els infants, han d'aprendre a adaptar-se a aquesta situació.

És de cabdal importància que els infants, quan acuden de visita, trobin un espai en què puguin sentir-se "a casa", encara que només sigui per dormir-hi una nit a la setmana. Aquest aspecte és fonamental, especialment, si al domicili hi viu algun germà de pare o de mare.

Els “nous” pares haurien de saber fer front comú. És bàsic en aquest tipus de famílies per tal de forjar una intimitat real, especialment en aquelles que no tenen els nens en custòdia permanent ja que, d'altra manera, es poden crear unitats separades en el nucli familiar i sempre algú acaba per sentir-se aïllat i exclòs. Encara que és responsabilitat del pare i de la mare arribar a acords sobre les visites, els padrastres i les madrastres també poden influir en gran manera, tant a l'hora d'obstaculitzar com de facilitar aquesta situació i procés.

Un aspecte transcendent és no discriminar el nen que ve de visita. Això vol dir que aquest ha de ser sotmès exactament a les mateixes normes de disciplina que aquells que conviuen al domicili de forma habitual. Boyd (2000) assenyala que existeix certa tendència a “malcriar” els infants que acuden al domicili de tant en tant. S'ha d'informar l'infant de les regles de la casa, que poden ser força diferents de les vigents a la seva residència habitual. És comprensible que un progenitor que veu el seu fill només durant períodes de temps limitats desitgi que aquests siguin especials, però això és poc just pel nen.

### **3.9. Fonts de conflicte de les famílies reconstituïdes**

Entre les fonts de conflicte que han de manegar aquestes famílies destaquen: l'establiment o reorganització de rols, principalment aquells que concerneixen els padrastres i les madrastres; la relació que estableixen amb els seus fillastres (especialment quan aquests són adolescents); aspectes relacionats amb la regulació i establiment de responsabilitats en la convivència familiar; o la relació que es manté entre els membres del nou nucli familiar i l'excònjuge (Espinar i cols., 2003).

Boyd (2000) exposa que les noves llars contenen àrees específiques de conflicte i rivalitat potencial que deriven de la seva estructura complexa i que resulta fonamental reconèixer, per tal de poder abordar-les abans que es converteixin en problemàtiques de major gravetat. Entre elles, destaca:



- la gelosia i la ràbia que l'exparella sent vers el padrastre o la madrastra, tant en qualitat d'amant com en la de nou progenitor dels seus fills. L'efecte més comú de la gelosia és la mediatització dels infants implicats en el conflicte
  
- la gelosia que els padrastrès i les madrastrès experimenten cap a les exparelles i els fills dels seus amants. Cal conviure amb la realitat de la primera família. Un dels problemes més habituals sol ser la por que la parella retorni amb la seva primera família. Un altre, el recel que causa la intimitat que dificulten els fills. L'actitud del padrastre o la madrastra resulta fonamental per assolir que la relació sigui el més còmoda possible
  
- la culpa que els progenitors absents senten vers els fills, als quals senten que han "abandonat". Molts cops, el conflicte que travessen els adults en el procés de la separació fa que no es pensi en els fills fins més endavant. Quan s'hi arriba, la sensació de culpa pot induir que alguns progenitors intentin compensar excessivament els fills amb obsequis i premis. Padrastrès i madrastrès també solen ser víctimes, indirectament, d'aquests malbarataments econòmics resultat d'aquesta culpa, especialment si es dona una discriminació evident respecte dels fills nascuts en el si de la nova parella
  
- la rivalitat entre els segons progenitors i els fills per captar l'atenció de la nova parella o del progenitor, respectivament. No és fàcil adaptar-se als fills d'altres. Els progenitors, que tenen un interès personal en els seus fills biològics, es van acostumant gradualment a les exigències que ser pares comporta. Però padrastrès i madrastrès s'han d'adaptar molt més de pressa a

aquestes situacions. Qui mai ha tingut fills propis, no entén sovint la intensitat de l'amor parentofilial la qual cosa, pot implicar forts sentiments d'exclusió. La gelosia dels infants és més directa que la que senten els adults i manquen de la pressió afegida de la culpa. Els petits desitgen comptar amb l'atenció il·limitada dels seus pares, però la majoria aprèn que això no és possible. Després d'una separació, els infants poden, en realitat, arribar a comptar amb l'atenció permanent del progenitor amb qui conviuen habitualment i, qualsevol persona que interfereixi massa ràpidament en aquesta relació dual, sense donar-los temps per adaptar-s'hi, es convertirà immediatament en l'objecte de la seva gelosia i la seva rivalitat. També pot succeir que els nens s'hagin acostumat que els seus pares no donin mostres d'afecte en la seva presència per la qual cosa, la intensitat sexual de la nova relació, els pot causar confusió i ser origen de gelosia

- els conflictes no-resolts amb l'anterior parella. Les separacions sovint comporten grans dosis de dolor, amargura i una sensació pregonada de fracàs que, en ocasions, mai s'aborda directament o que no arriba a discutir-se, abans que aquests dos adults s'impliquin de nou en altres relacions de parella, portant amb ells el bagatge dels antics conflictes. Sol ser habitual que l'amargura i la gelosia que envoltava l'anterior relació es prolonguin, quasi bé ritualment, a l'actual
- el dol inadequat després de la mort d'una parella o d'un dels progenitors. Si no s'ofereix la possibilitat als infants de mantenir viu el record del passat, es corre el risc que es desenvolupin mites i fantasies sobre el pare o la mare difunts. Aquestes situacions no són fàcils d'abordar per part dels padrastres i les madrastres ja que, atesa la idealització que sol produir-se després

d'una mort, es poden veure avocats a viure sota l'ombra d'una parella "perfecta", d'un progenitor "perfecte"...

- la rivalitat que pot sorgir entre els nous germans. Entre germans, sol ser comú certa rivalitat en tots els infants. Això no obstant, convé tenir present que, quan es converteix en problema, és quasi bé sempre perquè ha estat potenciada pel comportament dels adults. Els fillastres van emmagatzemant el seu malestar en relació amb el tractament injust que reben per part dels adults, en comparació a aquell atorgat als seus germanastres. Aquest sentiment pot néixer d'allò que es percep com a desavantatges econòmics; materials en general; desavantatges en l'espai disponible; desavantatges en el temps que passen amb els progenitors... Aquesta percepció pot manifestar-se en forma d'exclusió, desgrat o desaprovació després del naixement d'un nou germà, fruit dels dos membres de la nova parella. Un cop a l'infant se li han fet palpables les desigualtats, sempre les estarà cercant a tot arreu i pot acabar semblant-li injust allò que no ho és
- la lleialtat escindida i el ressentiment en el si de la nova família. La majoria dels nens sol tenir algun contacte amb els familiars d'un o dels dos progenitors i, en ocasions, aquest és molt estret. Quan una parella es separa, resulta molt difícil per a aquests parents, que probablement només coneixen una part de la història, saber com comportar-se, a qui donar suport i plantejar-se ser imparcials. La *síndrome de la desconfiança a posteriori* ("mai em va semblar de fiar") és freqüent. Altra síndrome freqüent és la del *record diferencial*, que és l'altra cara de la moneda. Es dona quan la família ha estat molt unida al cònjuge del familiar i apareix una nova parella; llavors ve el rebuig. Així, la nova llar que s'ha creat es veu aïllada dels vincles amb l'antiga família.

Molts estudis han posat de manifest que les famílies reconstituïdes presenten alts nivells d'estrès (Whitsett i Land, 1992), essent aquests considerablement majors i experimentant estressors qualitativament diferents als de les famílies intactes. A més a més, existeix un acord generalitzat a admetre que els padrastres i les madrastrès són susceptibles d'experimentar nivells de malestar fruit de la seva vivència familiar (Visher i Visher, 1988). Semblaria que són les dones, en les famílies reconstituïdes (mares, madrastrès i fillastres), qui experimenten majors nivells d'estrès i menys satisfacció general amb les relacions familiars que els homes.

Entre les possibles fonts d'estrès que han d'afrontar aquestes famílies en el procés de formació de la nova estructura familiar, cal destacar (Espinar i cols., 2003):

- Consolidació del vincle marital

En les famílies reconstituïdes es troba sovint membres que es troben en diferents estadis del cicle familiar. Així, mentre que la nova parella pot necessitar temps per enfortir la seva relació, els fills poden, a la vegada, demandar major atenció. Això exigeix un reajustament en les fronteres de la relació progenitor-fill per tal d'incloure el nou cònjuge la qual cosa, en ocasions, pot ser percebut com una amenaça per a les relacions ja consolidades i anar en detriment de l'ajustament marital i familiar.

- Establiment i/o reorganització dels rols familiars

L'ambigüetat associada als rols pot operativitzar-se com els conflictes i dificultats amb què es troben les persones quan desenvolupen alguns comportaments en un context determinat (Pearlin, 1983).

En l'àmbit de la família, l'ambigüetat associada al rol pot aparèixer quan un dels membres considera que l'altre, o ell mateix, no cobreix les expectatives quant a les conductes o responsabilitats que hauria d'assumir. Una de les principals tasques a l'hora de consolidar una família reconstituïda és la d'integrar el padrastre o la madrastra en el nou sistema familiar la qual cosa implica, necessàriament, una reorganització dels rols familiars. Això no obstant, aquesta tasca es vivencia sovint amb estrès i incertesa, a causa de la manca de rols socials i legals prescrits per aquests.

En d'altres ocasions, la tensió sorgeix amb motiu de les discrepàncies existents entre els diferents membres respecte de l'acompliment d'aquestes responsabilitats, o pot emergir de la incertesa d'un d'ells (especialment del padrastre o de la madrastra) amb relació a la funció que hauria o desitjaria desenvolupar en l'àmbit familiar.

Altrament, la immediatesa amb què es produeixen els guanys i les pèrdues de rols en les famílies reconstruïdes pot esdevenir una font d'estrès important ja que, un adult pot convertir-se instantàniament en marit i padrastre o madrastra, dificultant una progressió gradual en què el vincle marital es consolidi i es vagi establint un acord sobre la participació de cadascú dels membres en els diferents aspectes de la convivència familiar.

La confusió quant als rols a desenvolupar, degut a l'absència de normes i models, constitueix l'estressor principal per a tots els membres de la família reconstituïda i, en especial, per als padrastres i les madrastrs (Pasley, 1987) identificant-se com la dificultat principal en la consolidació de la família. Els estudis assenyalen que les madrastrs estan menys satisfetes amb el seu rol i manifesten majors nivells de depressió i desgrat fruit de les relacions familiars (Fine i Schwebel, 1991), tant quant són comparades amb els padrastres, com quan ho són amb les mares biològiques.

- Aspectes relacionats amb la regulació de la convivència familiar

Una qüestió present de forma sovintejada en aquest tipus de famílies és la relació que mantenen els excònjuges. Sembla ser que el sentiment predominant entre aquests, tant per als homes com per a les dones, és l'hostilitat essent, altrament, el contacte entre ells poc freqüent (Buunk i Mutsaers, 1999).

Una font comuna de conflicte en famílies reconstituïdes refereix a que el grau d'implicació que hauria d'exercir el padrastre o la madrastra en l'educació i altres aspectes relacionats amb la disciplina dels seus fillastres, especialment quan aquests mantenen relació activa amb els seus progenitors. Aquest aspecte resulta especialment conflictiu per a les madrastrès qui, sovint, es troben amb què el seu cònjuge, degut a la càrrega de culpabilitat i pel temor a perdre els fills, es mostra extremadament flexible en l'establiment de normes i pautes de comportament per la qual cosa, elles es veuen obligades a afrontar l'àrdua tasca de supervisar i disciplinar els seus fillastres, la qual cosa fomenta relacions conflictives.

La relació entre el/la padrastre/madrastra i els fillastres es considera fonamental per al funcionament adequat de la família reconstituïda. De fet, semblaria que la qualitat de la relació padrastre/madrastra/fillastre és un predictor important de la qualitat de la vida familiar (White i Booth, 1985) i dels nivells d'estrès familiar (Visher i Visher, 1988).

Diversos estudis assenyalen aquesta relació conflictiva com una de les principals fonts d'estrès familiar, associada principalment a l'anomenada "síndrome de l'amor instantani" segons la qual, els padrastres i les madrastrès intenten per tots els mitjans guanyar l'afecte i aprovació dels seus fillastres, tot evitant dir o fer quelcom que pugui afectar-los negativament. Tanmateix, aquesta situació no pot mantenir-se durant molt de temps i acaben percebent un xantatge emocional per part dels fillastres.

Espinar i cols. (2003) destaquen l'efecte beneficiós que té per a la vinculació i l'ajustament familiar l'establiment d'un vincle afectiu entre padrastres, madrastres i fillastres el fet de mantenir-se al marge, especialment en els moments inicials, en temes relacionats amb l'educació o la disciplina. Atenent aquesta qüestió, semblaria interessant revisar els estils educatius i d'interacció familiar.

Al fil d'aquesta idea, Nardone i cols. (2003) descriuen set models d'estils d'educar i d'interactuar amb els fills. Aquests són:

- Hiperprotector
- Democràtic-permissiu
- Autoritzat-democràtic
- Sacrificant
- Intermitent
- Delegant
- Autoritari

En el model **hiperprotector**, els pares intenten protegir els fills de tots els possibles inconvenients, a causa que els consideren fràgils. En aquest aspecte, són els adults qui els faciliten la vida, intentant eliminar totes les dificultats o fins i tot, fer les coses en el lloc del fill.

Aquests pares tendeixen a comunicar-se amb el fill des d'una elevada preocupació per la salut física, l'alimentació, l'aspecte estètic, l'èxit i el fracàs escolar. Són pares que estan molt pendents de les activitats del fill, per poder anticipar i prevenir possibles dificultats que puguin anar sorgint. En aquest sentit, tenen moltes dificultats per aplicar límits, alhora que les normes les poden anar canviant si representen una frustració pel fill.

El comportament que es pot generar en el fill que ha tingut aquest tipus d'estil educatiu és no acceptar les frustracions. Reaccionar agressivament, si les seves necessitats o els seus desitjos no són satisfets, quan els expressa. Tendeix a assumir mínimes responsabilitats, alhora que es desanima amb molta facilitat davant de qualsevol dificultat. En general, i a mida que el menor va creixent, disminueix la seva capacitat d'escollir i d'assumir la responsabilitat en les pròpies accions.

En el model **democràtic-permissiu**, els pares i els fills es consideren amics i per tant, es genera una falta d'autoritat i de referència important pel menor.

En aquest model hi ha una absència de jerarquies i per tant, es tendeixen a realitzar les tasques quotidianes per convenciment i per consens i no per mitjà de la imposició. Així, les normes es pacten, el consens s'aconsegueix mitjançant el diàleg i la finalitat és aconseguir la màxima harmonia i l'absència de conflictes.

Aquest model genera que el fill, a mida que va creixent, es torni més dominant i amb una actitud tirànica i en conseqüència, els pares es van veient sotmesos als seus desitjos i als seus capricis.

Aquest estil provoca un tracte horitzontal pares-fills que, quan aquests són adolescents els pares, per sentir-se més a prop dels menors, adopten actituds imitatives, situació que genera una confusió de rols.

El model **autoritzat-democràtic**, que d'altres autors també anomenen estil autoritzatiu (Musitu i García, 2004), és aquell que combina l'acceptació, amb un grau adequat d'implicació emocional, així com un nivell adequat de control i una actuació coherent i consistent.

Són pares que tenen cura dels fills amb suport i acompanyament emocional, que són sensibles a les seves necessitats però que, alhora, apliquen límits clars i mantenen un entorn estable en l'aplicació de pautes, hàbits i normes.



En aquest model, els fills tendeixen a ser curiosos; sociables; saben exercir un adequat autocontrol; confien en ells mateixos i en els altres; tenen una bona autoestima; alhora que mostren força iniciativa per realitzar tasques i assumir responsabilitats.

Respecte del model **sacrificant**, la característica principal d'aquests pares és que s'han de sacrificar pel fills i que tenen uns deures i unes obligacions constants com a cuidadors.

En aquest model, les relacions es tornen asimètriques, ja que el que es sacrifica, en aquest cas els pares, malgrat que adoptin una aparença d'humilitat i de sotmetiment, està en una posició molt intransigent. Així, per mitjà de les seves renúncies, obtenen un posicionament de superioritat que provoca que els altres, en aquest cas els fills, se sentin culpables o en deute, pel sacrifici que els primers han hagut de realitzar.

En aquest sentit, si el sacrifici dels pares no és reconegut o apreciat pels fills, aleshores tendeixen a enutjar-se i a sentir els fills com uns desagraïts. En aquest aspecte, als fills d'aquestes famílies se'ls ha observat tres tendències de comportament:

1. dificultats en la inserció en el món exterior, a causa que no estan habituats a la frustració i al rebuig
2. el model de vida de sacrifici dels pares és plenament adoptat pel fill
3. que els fills es tornin violents amb els pares, que tant s'han sacrificat per ells

Amb referència al model **intermitent**, és aquell en el qual les interaccions entre adults i nens estan canviant contínuament. Així, els posicionaments que assumeixen els membres de la família, els comportaments recíprocs, les

pautes, els hàbits i els límits, en comptes de seguir un model, estan regits per una ambivalència constant.

En aquest cas, el pare pot adoptar posicions d'hiperprotecció, amb conductes democràtic-permissives per, posteriorment, assumir el paper del model sacrificant.

En aquest model, els pares poden passar d'una posició rígida a una posició altament flexible i permissiva. Així mateix, els fills envien contínuament missatges contradictoris als seus pares i en algunes ocasions, es comporten de manera col·laboradora i obediència i en d'altres, es tornen oposicionistes i rebels. Poden passar molt fàcilment de la responsabilitat a la irresponsabilitat, amb moltes dificultats per mantenir-se en una posició estable. Això genera una absència de punts de referència i de bases segures.

En el model de família **delegant** els pares, des de l'inici de la parella, no formen un sistema autònom de vida, sinó que s'inserten en un context de relacions familiars fortament estructurat, generalment, el de la família d'origen d'un o dels dos cònjuges. Tot i que poden mantenir certa distància física, hi ha una constant tendència als intercanvis de favors quotidians (ajuda en les tasques domèstiques, cuinar per dues cases, convidar a àpats de forma constant...), a causa d'excuses (problemes econòmics, problemes per compatibilitzar la vida laboral amb la familiar...), que el matrimoni indica no poder afrontar.

Aquest model de delegar tasques educatives és molt còmode quan els fills són petits i depenen totalment de qui els cuida. Els problemes arriben a mida que els fills presenten necessitats diferents i es troben amb diversos adults que tenen un rol parental: els dels pares i els dels avis, majoritàriament. Aquesta situació genera desorientació a l'hora d'aplicar pautes i límits clars, alhora que els menors tenen dificultats per identificar els pares com a referents autoritaris.

Per últim, el model **autoritari** és un estil en el qual, un dels pares o bé els dos, intenten exercir el poder sobre els fills.

En aquest estil, els fills tenen poca veu i han d'acceptar els dictàmens imposats pels pares. Es configura una jerarquia de pares dominants i de fills submisos. Per tant, l'ordre i la disciplina són els fonaments de la convivència. Existeixen uns valors absoluts i les regles són indiscutibles. S'ha d'obeir i els errors o els comportaments inacceptables, impliquen càstigs.

Una de les conseqüències més importants en aquests fills és que, si aquest model els produeix rebuig, a mida que van creixent tendeixen a adoptar posicions radicals oposades, que tampoc no els aporten un equilibri en les seves relacions interpersonals.

## 4. Hipòtesis

Es detallen tot seguit les hipòtesis de treball que es plantegen i que es preveu sotmetre a contrast :

1. Els pares de la mostra han reconstituït família amb major freqüència que no pas les mares
2. Els pares de la mostra tenen, amb major freqüència que les mares, noves parelles que ja tenen fills d'anteriors unions. És a dir, s'observa major tendència en els pares de la mostra a esdevenir padrastres, que no pas en les mares a convertir-se en madrastreres
3. Aquelles famílies que han estat reconstituïdes per part del pare tenen fills nascuts de la nova unió de parella amb major freqüència que les reconstituïdes per la mare
4. Les mares de la mostra identifiquen, en major mesura que els pares, dificultats associades a la família reconstituïda
5. L'estil educatiu preminent en els pares i les mares de la mostra és el democràtic-permissiu
6. Els fills comuns dels progenitors de la mostra presenten problemes per adaptar-se a la família reconstituïda
7. L'organització familiar preminent en les famílies reconstituïdes de la mostra implica un ampli contacte dels fills comuns amb el progenitor no-convivent de forma habitual

## **5. Disseny de la recerca**

El disseny d'aquesta recerca ha vingut determinat per les diferents fases de l'estudi i els objectius marcats. La metodologia emprada ha estat quantitativa.

Inicialment, es procedí a crear la graella de dades considerades d'interès atenent, tant la informació obtinguda de les fonts bibliogràfiques consultades, com l'experiència pràctica en intervenció amb famílies de les autores de la recerca.

Posteriorment, es realitzà un tractament de dades des de l'estadística descriptiva, a fi de conèixer qüestions relatives al perfil demogràfic i dades sociofamiliars poblacionals. Així mateix, es consideraren variables relacionades amb aspectes legals, amb relació a l'organització familiar postruptura dels progenitors que componen la mostra.

### **5.1. Selecció de la unitat d'anàlisi i procediment**

Respecte a la mostra, aquesta es constitueix a partir de famílies ateses per les autores de la recerca, que compleixen criteris de família reconstituïda (segons s'ha descrit en el marc teòric d'aquesta investigació). Cal destacar que, les famílies reconstituïdes amb què es treballa, ho són arran d'un procediment de divorci contenciós dels progenitors objecte d'intervenció per part del Servei.

Inicialment s'acordà que, addicionalment, el criteri d'inclusió a la mostra fos també un criteri temporal recent, a fi i efecte de poder accedir als expedients de forma més àgil i també sota el prisma de poder recollir totes les variables considerades d'interès de forma no-retrospectiva (per tal de garantir l'accés a les variables considerades d'interès). Així, es consensuà que les famílies objecte d'estudi serien aquelles ateses durant l'any en curs de la recerca (2011).

S'incloueren famílies provinents tant dels programes d'assessorament com de seguiment propis del Servei, per tal de cobrir un major nombre de casos. Amb tot, però, la mostra resultant fou de 27 casos per la qual cosa i per tal d'arribar a un nombre mínim de famílies que garantís certa representativitat estadística, es decidí *ad hoc* incloure aquelles famílies ateses també durant l'últim mes de l'any 2010. Així doncs, el nombre final de la mostra és de N=30 el qual es considera suficient, des del punt de vista estadístic, per tal de poder extraure conclusions amb certa fiabilitat.

## 5.2. Límits territorials i temporals de la recerca

Els límits territorials que afecten la present recerca es relacionen amb:

- d'una banda, amb què les famílies que conformen la mostra són residents a la província de Barcelona, per la qual cosa s'ha de comptar amb una dificultat quant a la generalització de les dades, per la difícil extrapolació d'aquestes a la població general, sense contrast empíric
- d'altra banda, cal destacar l'esbiaix que suposa que aquestes famílies proveniu únicament del context del SATAF, no constituint, per tant, una mostra representativa de la població general, al presentar característiques pròpies
- i finalment, cal considerar que es tracta d'una mostra de conveniència, ja que s'han seleccionat algunes famílies del total de les ateses al SATAF durant l'any en curs

Quant als límits temporals a considerar en la present recerca versen, sobretot, amb relació que, una major temporalitat hagués representat una major mostra, la qual cosa podria revertir en una millora de la validesa dels resultats obtinguts.

Per finalitzar, cal fer esment a un altre tipus de límit que ha condicionat aquesta recerca, el qual es relaciona amb l'escassa possibilitat de poder obtenir dades ni comptar amb el testimoni de les noves parelles dels progenitors de la mostra (que exerceixen funcions de padrastres i madrastreres dels fills d'aquests). Val a dir que aquesta dificultat prové del context en què s'efectua la recerca, ja que la tasca professional duta a terme al SATAF segueix el principi de mínima intervenció, la qual cosa suposa no explorar persones que no participen directament del procediment judicial que duu les famílies al Servei. Així i malgrat la significativa pèrdua d'informació que això implica, s'han fet prevaldre criteris d'ètica i professionalitat del Servei.

### **5.3. Metodologia**

L'objectiu ha estat construir un llistat de variables que permetés obtenir, segons el criteri expert i seguint les investigacions i dades ja disponibles en la literatura especialitzada, dades d'interès sociofamiliar, demogràfic i legals-organitzatives. Aquestes dades han fet referència tant als progenitors de la mostra, com als seus fills i als seus sistemes familiars, de forma més global.

Els resultats obtinguts mitjançant aquests procediments s'han inclòs en una graella de dades a analitzar pel programa estadístic SPSS (Statistical Package for Social Sciences) v. 16.0. El tractament estadístic de les dades ha tingut finalitat descriptiva per la qual cosa, s'han calculat els descriptors i freqüències de les variables computades.

## 5.4. Planificació i recursos

### 5.4.1. Cronograma

#### Planificació i recursos

#### Cronograma

ANY 2010/2011	10	11	12	1	2	3	4	5	6	7	8	9	10	11
Concreció del projecte i disseny														
Reunions setmanals de treball														
Revisió bibliogràfica														
Revisió d'informes d'assessorament amb famílies reconstituïdes														
Recollida de dades														
Desenvolupament de la matriu estadística de dades														
Elaboració memòria progrés														
Anàlisi estadística														
Avaluació continuada de la recollida de dades per mitjà dels informes d'assessorament i seguiment, amb famílies reconstituïdes, elaborats per les autores														
Anàlisi de la informació														
Discussió i reflexió sobre els resultats														
Redacció del projecte														
Presentació de la memòria definitiva														



#### **5.4.2. Equip de recerca**

L'equip que sotaescriu aquest treball està compost per dues psicòlogues que desenvolupen la seva activitat laboral al SATAF (Servei d'Assessorament Tècnic en l'Àmbit de Família).

#### **5.4.3. Pressupost**

Les despeses derivades del projecte es desglossen de la següent manera:

- Personal:

- hores invertides pels professionals: 7 hores setmanals x 10 mesos= 280

- hores / tècnic: 3600€

- honoraris del col·laborador estadístic: 500€

- honoraris del col·laborador traductor: 500€

- Material:

- llibres especialitzats i articles: 300€

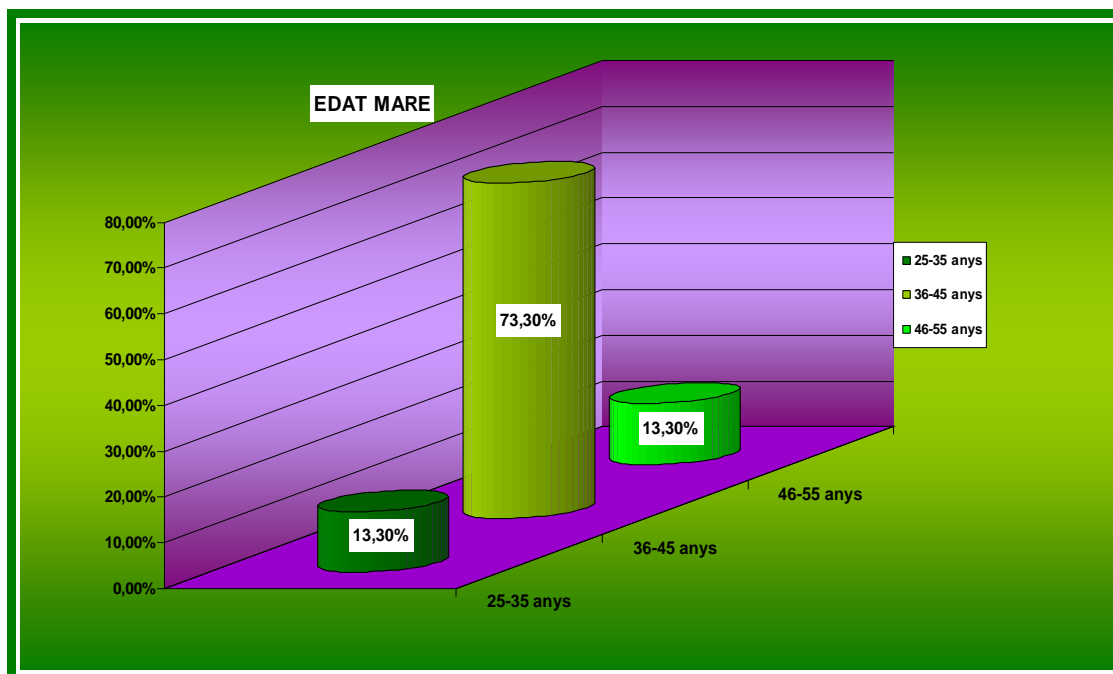
- material d'oficina: 100€

## 6. Resultats i discussió

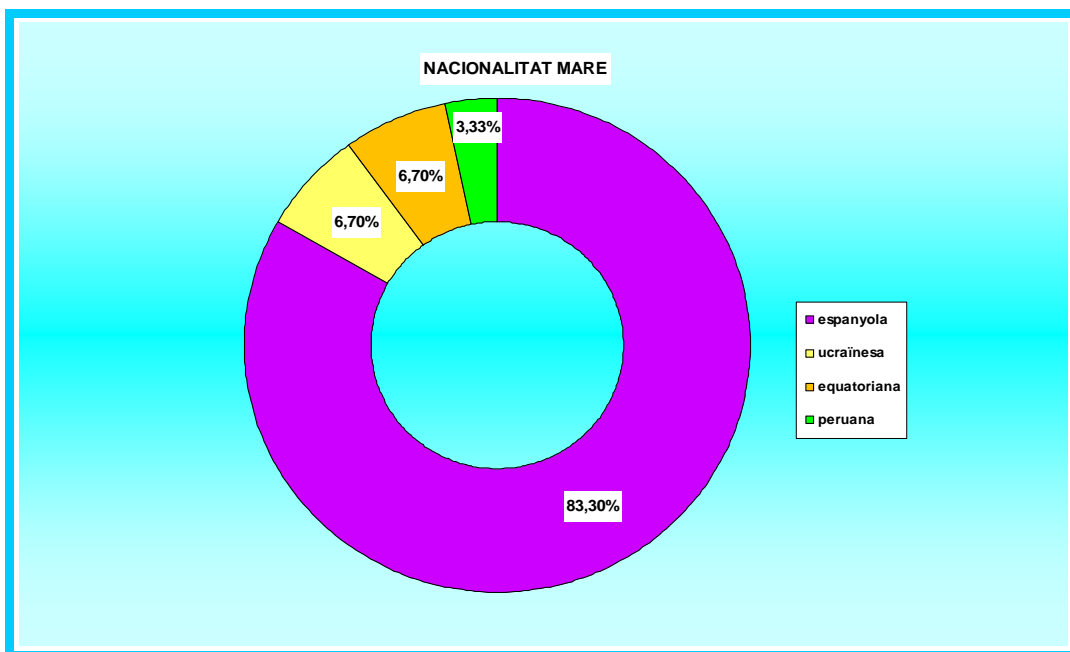
Tot seguit, es procedeix a la descripció i anàlisi dels resultats obtinguts a partir del mètode i procediment estadístic abans esmentats.

Respecte de dades de perfil sociodemogràfic destacar que, quant a nacionalitat, les mares i els pares de la mostra estudiada són majoritàriament espanyols (83,3% de les mares i 80% dels pares) (Veure Gràfic 1 i 3). Amb relació a l'interval d'edat majoritari es copsa, en ambdós casos (mares i pares), que es situa en la franja entre els 36 i els 45 anys (73,3% de les mares i 70% dels pares) (Veure Gràfic 2 i 4). Aquesta dada podria indicar un moment vital que permet d'una banda, cert marge històric quant a la gestió de les relacions de parella i l'existència d'infantaments (dins uns paràmetres propis culturals i socials, així com atenent condicionants biològics) i d'altra banda, una relativa joventut que encara presenta necessitat de projecció personal i familiar.

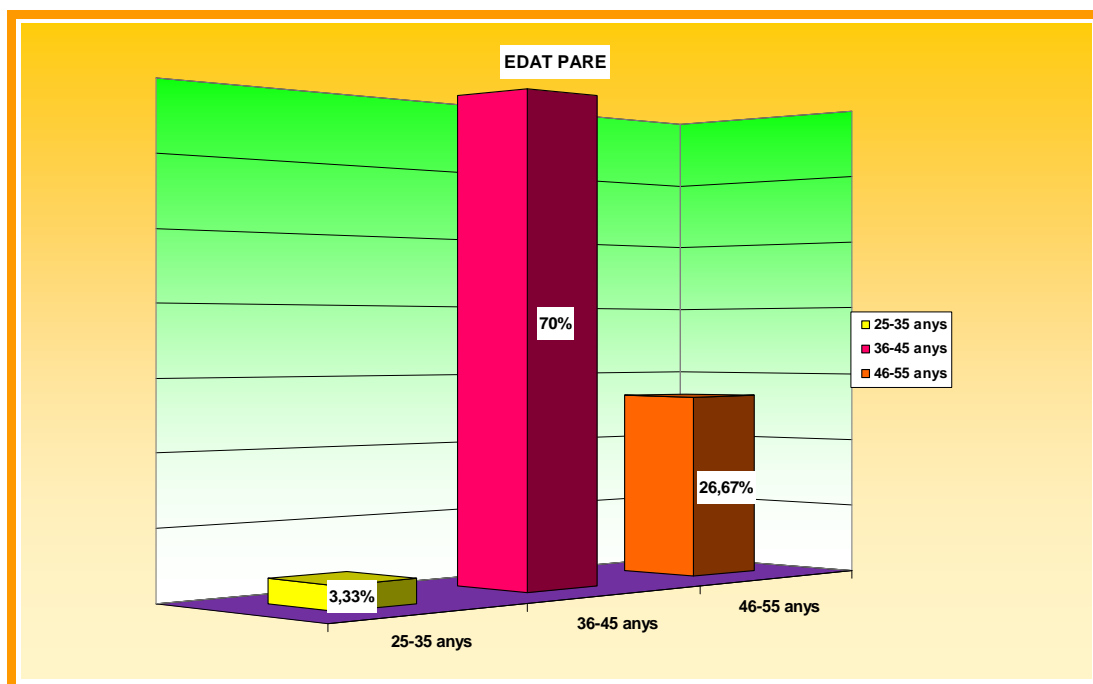
**GRÀFIC 1**



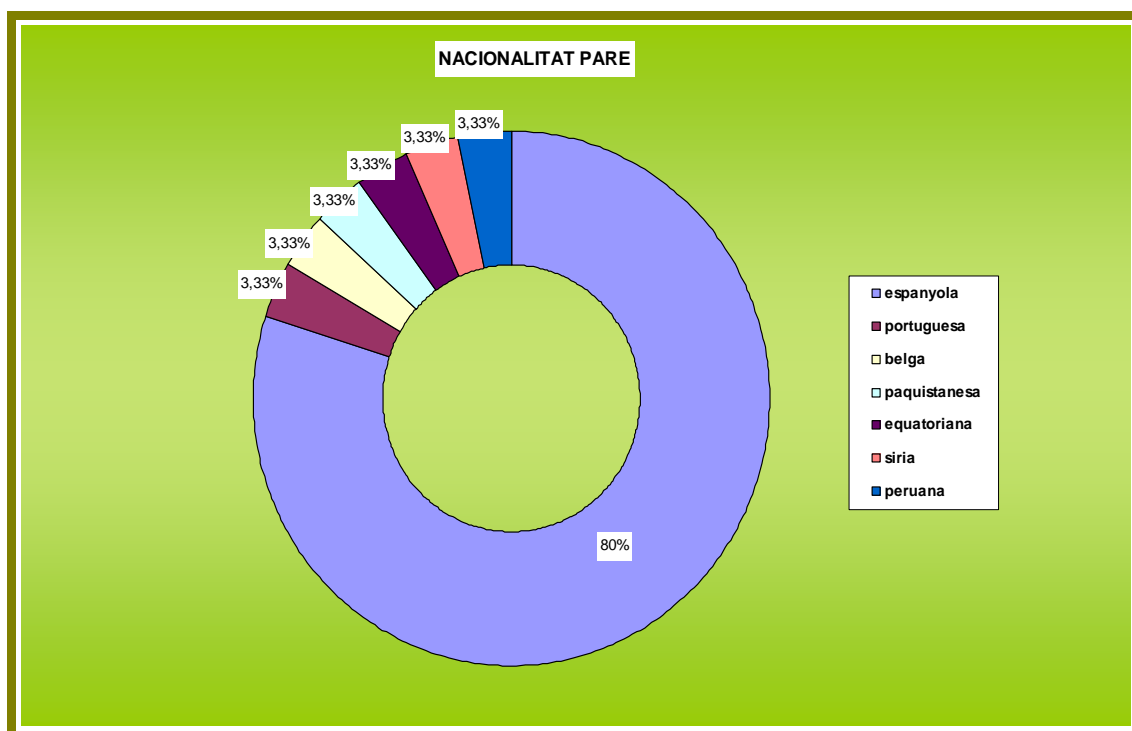
**GRÀFIC 2**



**GRÀFIC 3**

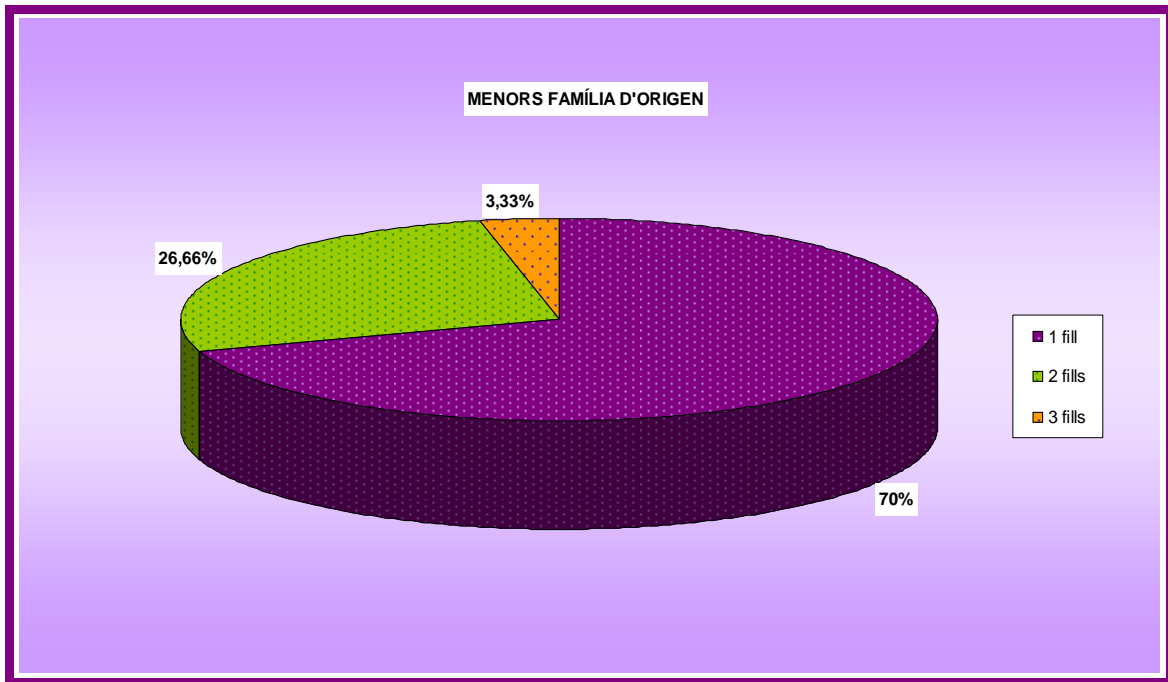


#### GRÀFIC 4



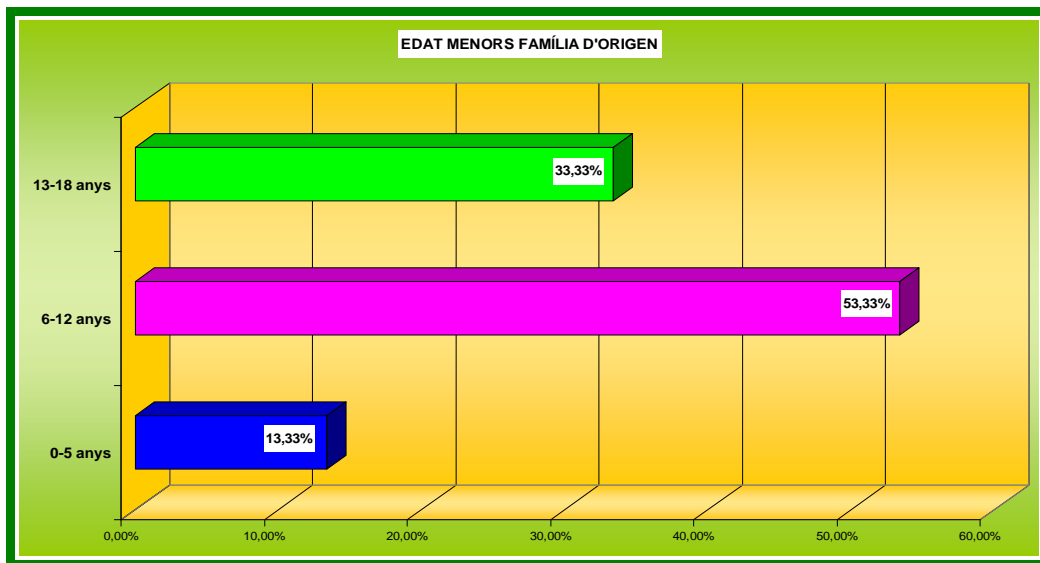
En un 70% dels casos estudiats, les famílies objecte d'intervenció tenen un fill. El màxim nombre de fills que s'ha copsat és de tres, percentatge que representa un 3,3% dels casos (Veure Gràfic 5). Quant al gènere dels fills, es copsa un 40% de nens i un 60% de nenes. Explorat el tipus de relació entre la fratria, en els casos en què aquesta existeix, aquesta sol ser bona. Aquesta dada és concordant amb els postulats sistèmics, els quals han plantejat històricament l'observança que les relacions entre germans són de gran importància, ja que perduren quan els progenitors falten esdevenint, per tant, un important puntal de suport per als individus. En aquesta mateixa línia i des d'un prisma antropològic, Thèry (1996) establí la categoria: "els germans després del divorci han de romandre units". Aquesta representació es caracteritzaria, segons l'autora, per la indisolubilitat del vincle fratern per sobre de la dissolució del vincle conjugal. Així, la filiació és allò que constitueix el vincle familiar per la qual cosa, és allò que roman després de la ruptura conjugal. Així, la fratria biològica, com a entitat compacta i homogènia, apareix com a símbol de la permanència de la família inicial.

## GRÀFIC 5



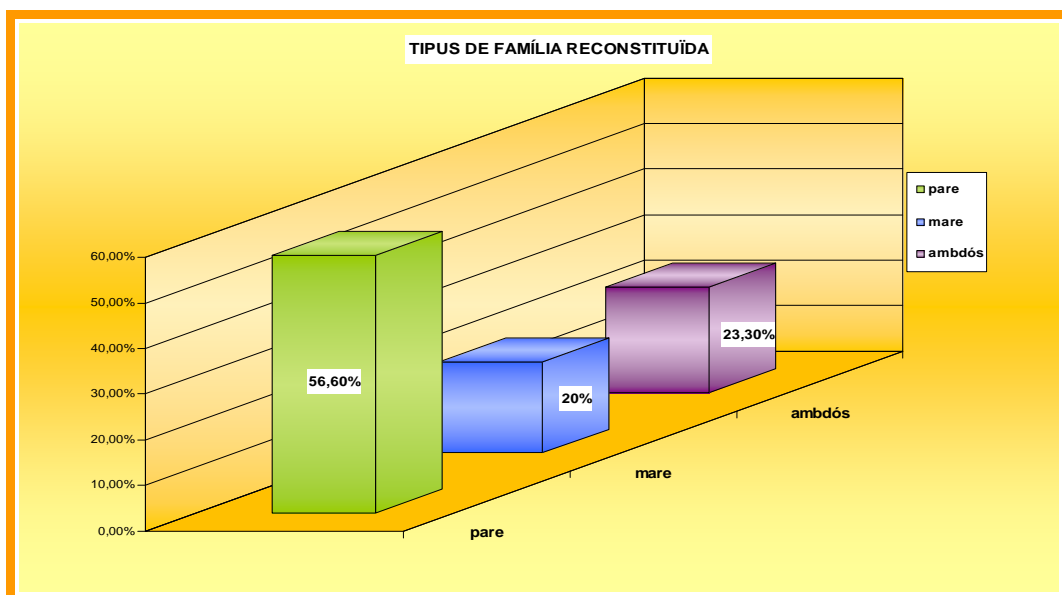
Amb relació a l'edat, es copsa majoritària freqüència de l'interval d'edat entre els 6 i els 12 anys en aquests infants (53,3%). Aquest resultat és concordant amb els aportats per Boyd (2000), qui destacava que l'edat mitjana trobada en infants que experiencien una reconstitució familiar se situa al voltant dels 10 anys. La menor freqüència obtinguda es situa entre els 0-5 anys (13,3%) (Veure Gràfic 6). Aquesta dada possiblement guardi relació amb el pensament, per part de les famílies, que l'experiència de ruptura familiar és més difícil quan els infants són tan petits. Aquest pensament descrit en les famílies, troba fonamentació científica quant a l'evidència que l'edat i moment evolutiu dels fills són factors de gran rellevància amb relació a l'experiència qualitativament diferent respecte del divorci (Wallerstein i Kelly, 1975). Hetherington (1979) sostenia que els nens petits tendeixen a inculpar-se front la separació dels pares, mentre que nens més grans s'hi afronten amb major confiança i recursos. Altrament, les necessitats dels fills presenten gran intensitat en edats primerenques per la qual cosa, els progenitors es veuen abocats a atendre aquestes prioritàriament. Així, l'experiència de parentalitat resulta molt més exigent en edats primerenques dels fills, la qual cosa pot situar la conjugalitat en un segon plànol, durant els primers anys dels fills.

**GRÀFIC 6**



La taula de freqüències assenyalada, tal com pot observar-se al Gràfic 7, que les famílies de la mostra han viscut l'experiència de reconstitució per part del pare en un 56,7% dels casos, en un 20% per part de la mare i en un 23,3% per part d'ambdós progenitors. Aquesta dada confirma la **Hipòtesi 1** plantejada en aquesta recerca, quant a la major freqüència de reconstitució familiar per part dels pares de la mostra. Així, els resultats obtinguts es corresponen amb les dades aportades per Carter i McGoldrick (1999), quant a que els varons divorciats tendeixen a casar-se novament, amb major freqüència i abans que les dones.

**GRÀFIC 7**



Amb relació a les mares de la mostra, les dades obtingudes indiquen que, un 93,3% d'aquestes, no tenia fills fruit d'anteriors unions de parella, prèvies a l'experiència de divorci (ruptura familiar) que les conduí a ser ateses en el nostre context d'intervenció. Només un 6,7% d'aquestes en tenia un. Cap mare aportava fills fruit de més d'una ruptura anterior. Cal destacar que, aquests resultats són concordants amb els plantejats per Koo i Suchindran (1980), els quals advertien que l'absència de fills augmenta la probabilitat que les dones es tornin a aparellar.

Quan reconstitueixen família arran del present divorci, aquestes mares ho fan majoritàriament amb homes que no tenen fills d'anteriors unions (en un 90% dels casos). Només un 10% de les mares de la mostra han reconstituït família amb homes que tenien fills anteriorment per la qual cosa, s'han convertit en madrastrès d'aquests (d'un fillastre, en un 3,3% dels casos i de 2 fillastres, en el 6,7% dels casos). En aquestes noves unions (reconstitució), no solen tenir més fills (86,7% dels casos).

Quant als pares de la mostra s'observa que, a l'igual que les mares, en un gran percentatge de casos no aporten fills de relacions anteriors al divorci actual (86,7%). Quan és així, es cospa que un 6,7% dels pares n'aportava un, un 3,3% en tenia dos i un altre 3,3% era pare de tres fills.

També a l'igual que les mares, cap d'ells té altres fills fruit de més d'una ruptura anterior. En aquest sentit, val a dir que els progenitors de la mostra estudiada, tant pares com mares, formen part majoritàriament d'una primera experiència de reconstitució familiar amb infants de diferent filiació. Les poques excepcions trobades mostren un màxim de dues experiències de reconstitució familiar amb fills. Aquesta dada podria guardar relació amb el cicle vital propi de les famílies reconstituïdes. Els estudis han mostrat que la seva integració requereix entre

quatre i set anys i que l'assoliment de certa estabilitat implica al voltant de dos anys (González i González, 2005).

Quan reconstitueixen família, els pares de la mostra ho fan amb dones que no aporten fills a la nova unió en un 60% dels casos. Amb tot, es converteixen en padrastres en el 40% de les reconstitucions (d'un fillastre, en el 23,3% dels casos; de dos, en el 10% de les ocasions; i de tres, en el 6,7% de les reconstitucions). Aquesta dada confirma la **Hipòtesi 2** plantejada en aquesta recerca, a l'observar-se major freqüència d'assolir el rol de padrastre en els pares, que de madrastra en les mares. Així mateix, aquests pares mostren tendència a no tenir més fills fruit de la nova unió (80%). En cas de procrear novament en el si de la família reconstituïda (20% dels casos), es cospa el naixement d'un sol fill. Atenent aquest resultat, es confirma la **Hipòtesi 3** plantejada, tot i que cal destacar la lleugera diferència percentual observada entre pares i mares en aquesta variable. Aquest resultat obtingut difereix de les dades plantejades per altres estudis, que assenyalen una important diferència en els pares, quant a a tenir més fillastres i fills nascuts de les noves unions convivencials, respecte de les mares (Espinari i cols., 2003).

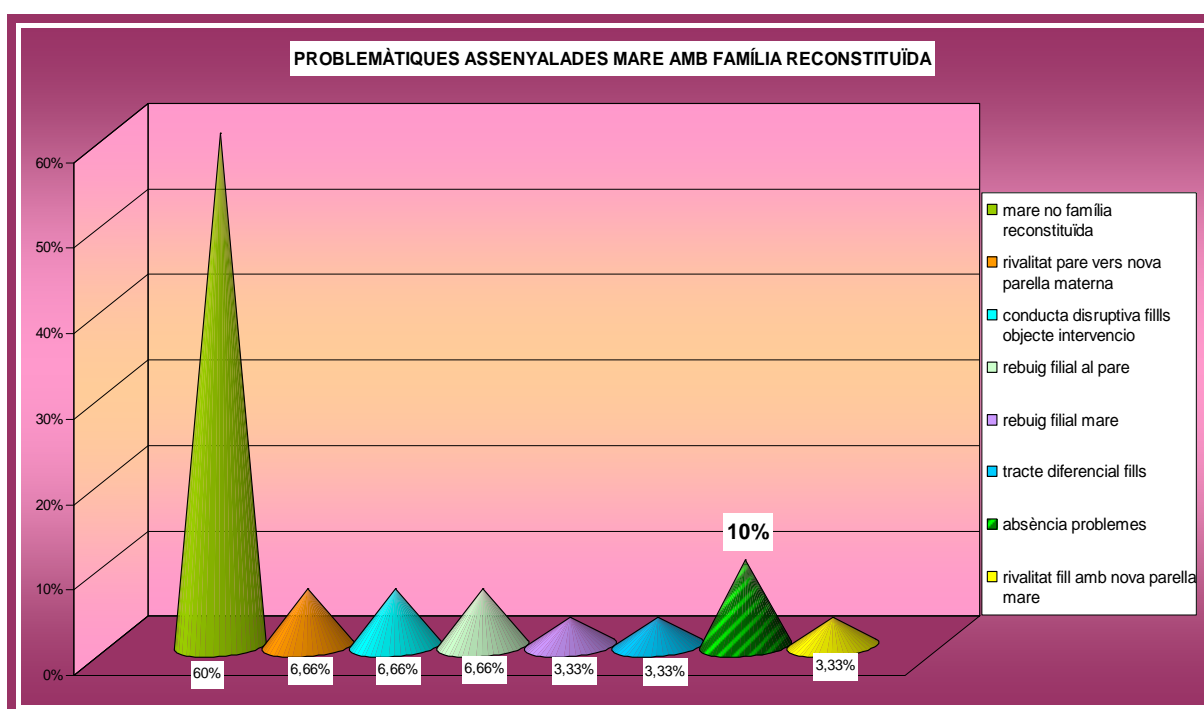
Els resultats assenyalen que, el 63,3% de les mares de la mostra no disposa de nova parella, front el 26,7% dels pares. En el cas de les mares que han reconstruït un nou projecte de parella, quan s'aborda amb el pare la vivència que disposa d'aquesta figura, la qual ha esdevingut padrastre dels propis fills, s'observen majoritàriament actituds positives (acceptació, col·laboració). Amb tot, un 13,3% dels pares assenyalen vivències de substitució parental per part de la figura del padrastre, nou company de la mare. I un 3,3% d'ells es refereix a aquest nou membre de la família des d'una vivència d'indiferència.



Pel que als pares de la mostra, un 73,3% ha reconstruït un nou projecte de parella. Quan s'explora la vivència materna respecte d'aquesta figura, només un 20% d'elles es refereix a la madrastra dels propis fills des d'actituds d'acceptació. Un 43,3% de les mares mostra actituds negatives associades a la nova parella paterna, ja sigui en forma de sentiments de substitució per part d'aquesta (13,3%), des d'un sentiment de competitivitat (13,3%), o bé des d'una actitud obertament enfrontada (conflicte obert, 16,7%). Un 3,3% d'aquestes mares formula queixa respecte d'una delegació massiva de responsabilitats parentals del pare vers la nova parella. I finalment, un 6,7% d'elles al·lega indiferència respecte d'aquest nou membre familiar.

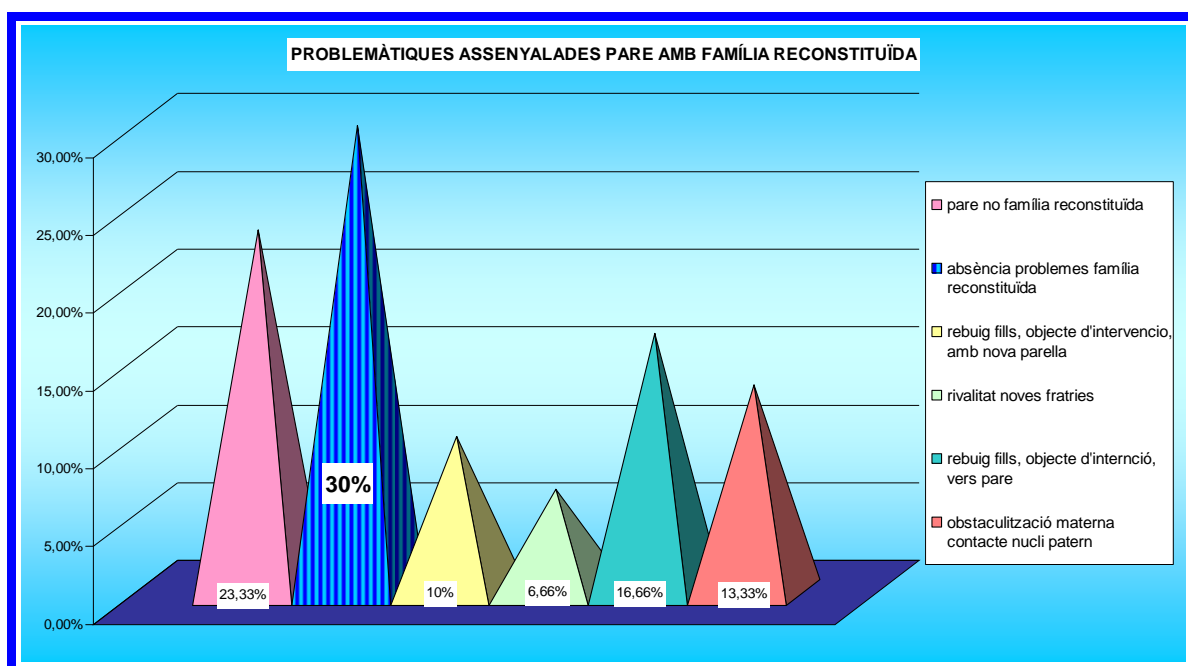
Des d'una perspectiva més global, del 40% de mares que han reconstituït família, només el 10% d'elles informa respecte d'absència de problemàtiques fruit d'aquesta nova experiència. La resta informa haver detectat diferents problemàtiques, entre les quals destaquen especialment, rivalitat del pare respecte de la seva nova parella i conductes disruptives dels fills comuns (Veure Gràfic 8).

**GRÀFIC 8**



Amb referència als pares, en canvi, el 76,7% han reconstituït família. D'aquests, un 30% informa no haver detectat cap problemàtica associada a aquesta experiència (Veure Gràfic 9). Quant a la resta, assenyalen vivenciar rebuig per part dels fills objecte d'intervenció (16,7%), observar una obstaculització materna vers el contacte paternofilial (13,3%), copsar rebuig dels fills vers la seva nova parella (10%) o percebre rivalitat entre les noves fratries (6,7%).

**GRÀFIC 9**

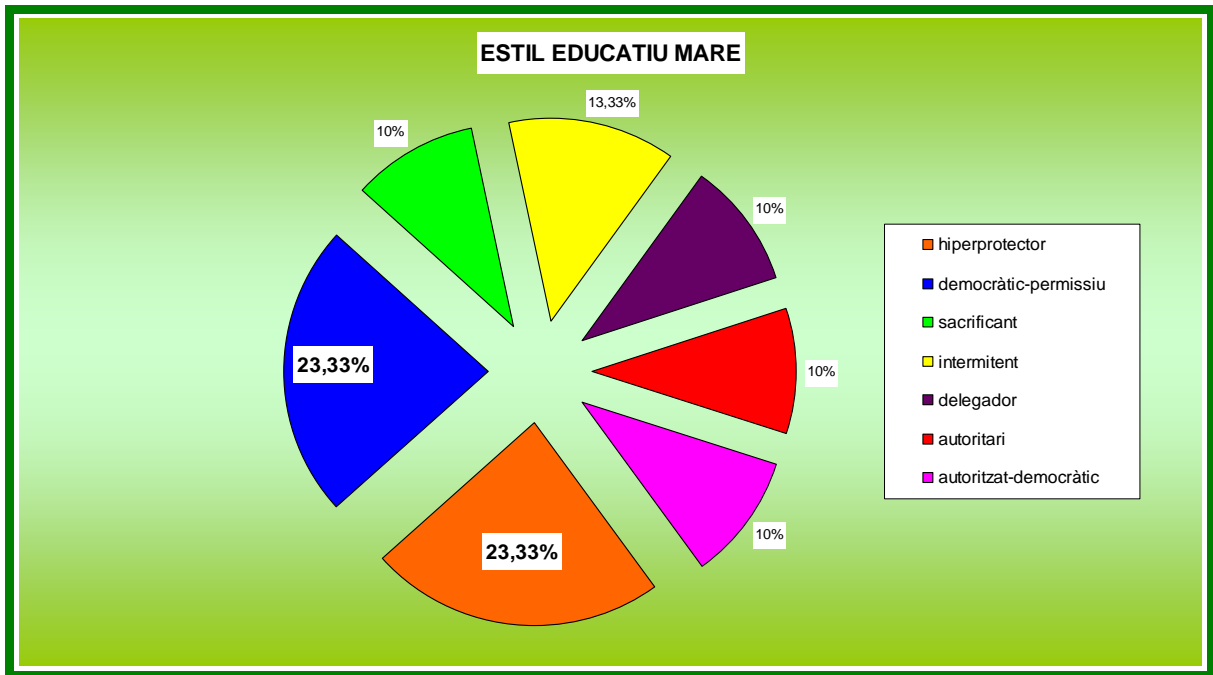


A la llum d'aquesta dada, es confirmaria la **Hipòtesi 4** plantejada ja que s'observa que les mares identifiquen, en major mesura que els pares, problemàtiques associades al procés de reconstitució familiar. Aquest resultat és consonant amb aquells aportats per Bray i Berger (1993), que destacaven els menors nivells de satisfacció trobats en dones que han reconstituït família. Espinar i cols. (2003), també advertiren, en la seva investigació, majors nivells d'ajustament en els pares que en les mares. Val a dir, això no obstant, que les dificultats que pares i mares detecten difereixen qualitativament. Així, i respecte de l'escassa col·laboració materna vivenciada pels progenitors, caldria actualitzar els postulats de Pleck i Masciadrelli (2004). Aquests destaquen que

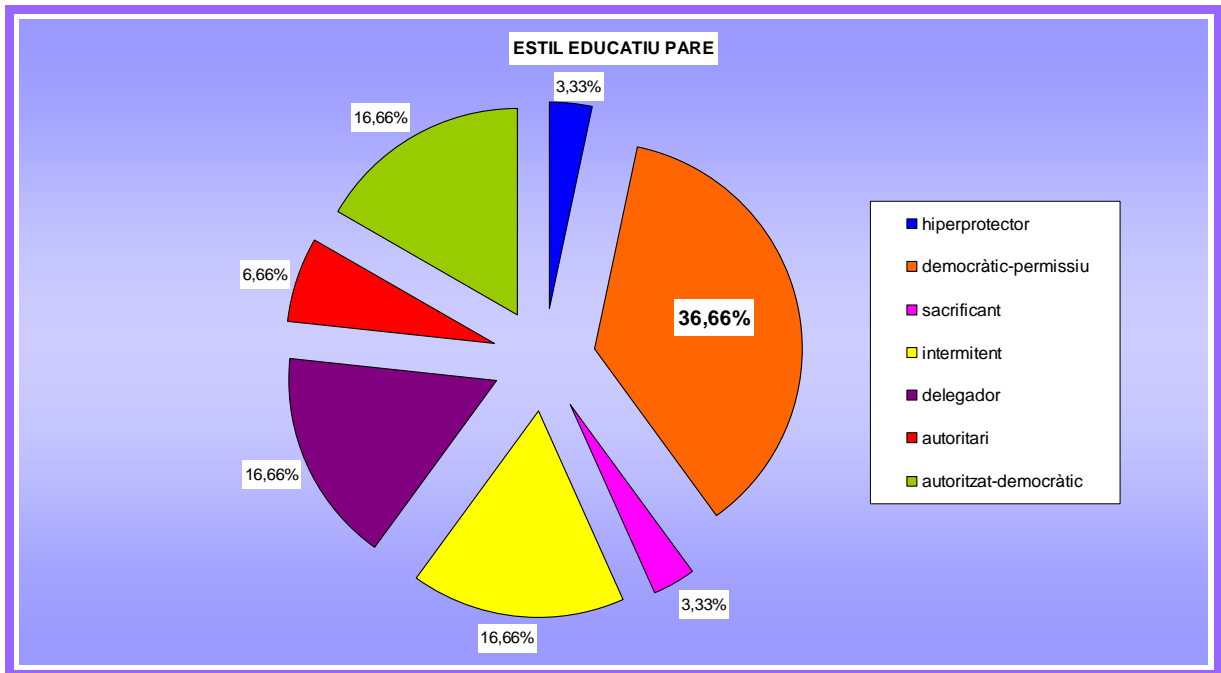
el “filtre matern” – ja que habitualment és la mare qui té el paper de cuidadora primària dels fills - és conseqüència de la percepció materna de la (in)competència del pare, de les creences d'aquesta sobre el benestar dels fills, així com de la qualitat de les relacions entre els progenitors i de les negociacions sobre els rols parentals dins el nou sistema familiar. Aquest filtre matern que s'ha anomenat *gatekeeping*, va aparèixer a les publicacions anglosaxones a finals dels anys 90, i es refereix a les funcions facilitadores o inhibidores exercides per un o ambdós progenitors i que determinen qui té accés als fills i quina naturalesa té aquest accés. D'aquesta manera, les seves accions es podrien entendre com una manera d'intentar aconseguir conductes paternals viscudes com a més adequades (Sano, Richards i Zvonkovic, 2008).

Si es considera els estils educatius dels progenitors, tal com s'observa al Gràfic 10, les mares obtenen majors percentatges, de forma igualitària, en els estils hiperprotector i democràtic permissiu (23,3% per a cadascun d'ells). Quant als pares, com s'entreveu en el Gràfic 11, es cospa major prevalença de l'estil democràtic permissiu (36,7%). Aquests resultats contradiuen parcialment la **Hipòtesi 5** plantejada, ja que es postulava que l'estil democràtic permissiu seria el prevalent a la mostra, tant de mares com de pares. En aquest sentit, els resultats de diversos estudis han vingut assenyalant una associació entre l'estil democràtic i un sa desenvolupament psicològic durant la infantesa i l'adolescència (Oliva, Parra i Arranz, 2008). Així mateix, en la recerca efectuada per Arranz i cols. (2010), es destacava que les famílies reconstituïdes puntuaven més en permissivitat que altres models familiars. El fet de trobar alts percentatges d'estil hiperprotector en les mares, es podria correspondre amb la necessitat, per part d'aquestes, a (sobre)protegir els fills, considerant especialment que la literatura especialitzada ha destacat majors índexs d'estrès i d'insatisfacció associats a les seves experiències quant a la reconstitució familiar.

**GRÀFIC 10**



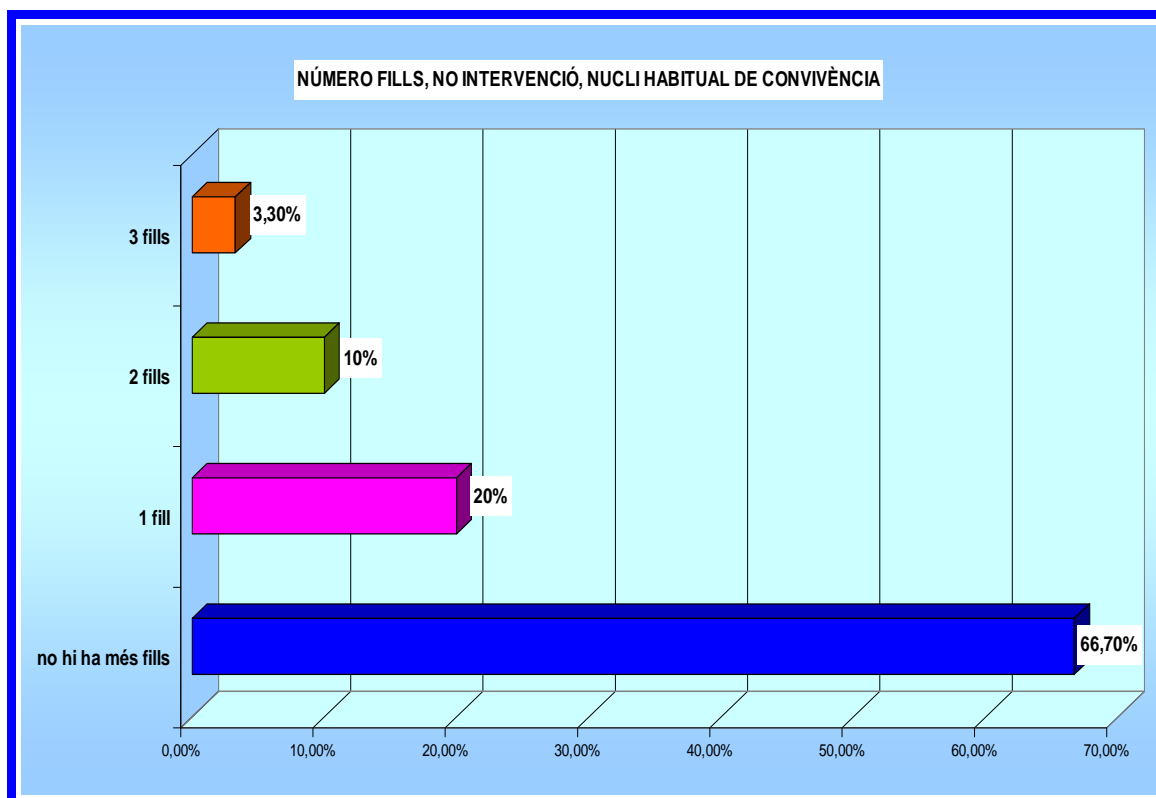
**GRÀFIC 11**



En el nucli habitual de convivència, i sense tenir en compte els fills objecte d'intervenció, no sol haver-hi presència d'altres infants en un 66,7% dels casos. Pel que fa al 33% restant, en el 20% dels casos es copsa la presència d'un altre infant en el nucli; en el 10% de dos; i en el 3,3% de tres (Veure Gràfic 12).

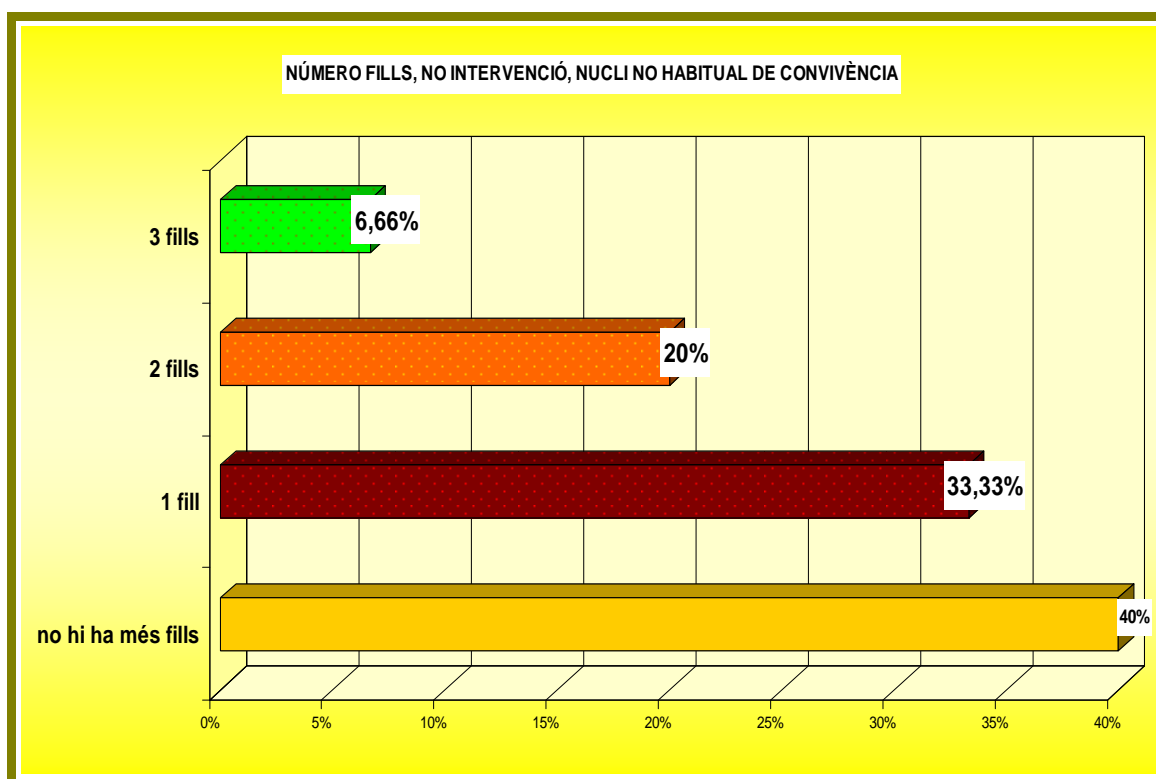
Les edats d'aquests altres infants (descomptant la xifra d'inexistència d'altres infants) queden distribuïdes de la següent manera: 10% en la franja que comprèn els 0-5 anys; 10% en l'interval 6-12 anys; i 13,3% entre els 13 i els 18 anys. Respecte del gènere d'aquests altres infants, se significa que està distribuït de forma igualitària (16,7% per a cada gènere).

**GRÀFIC 12**



Si es té en compte, en canvi, el nucli de convivència no-habitual, i novament sense considerar els infants objecte d'intervenció, s'observa que la presència d'altres infants ascendeix al 60% (33,3% un altre infant; 20% dos infants; 6,7%, tres infants) (Veure Gràfic 13). Les edats d'aquests altres infants es distribueixen de la següent manera: 16,7% en l'interval 0-5 anys; 30% en la franja entre els 6 i els 12 anys; 13,3% entre els 13 i els 18 anys. Quant al gènere d'aquests altres infants, es copsa un 36,7% de nens i un 20% de nenes.

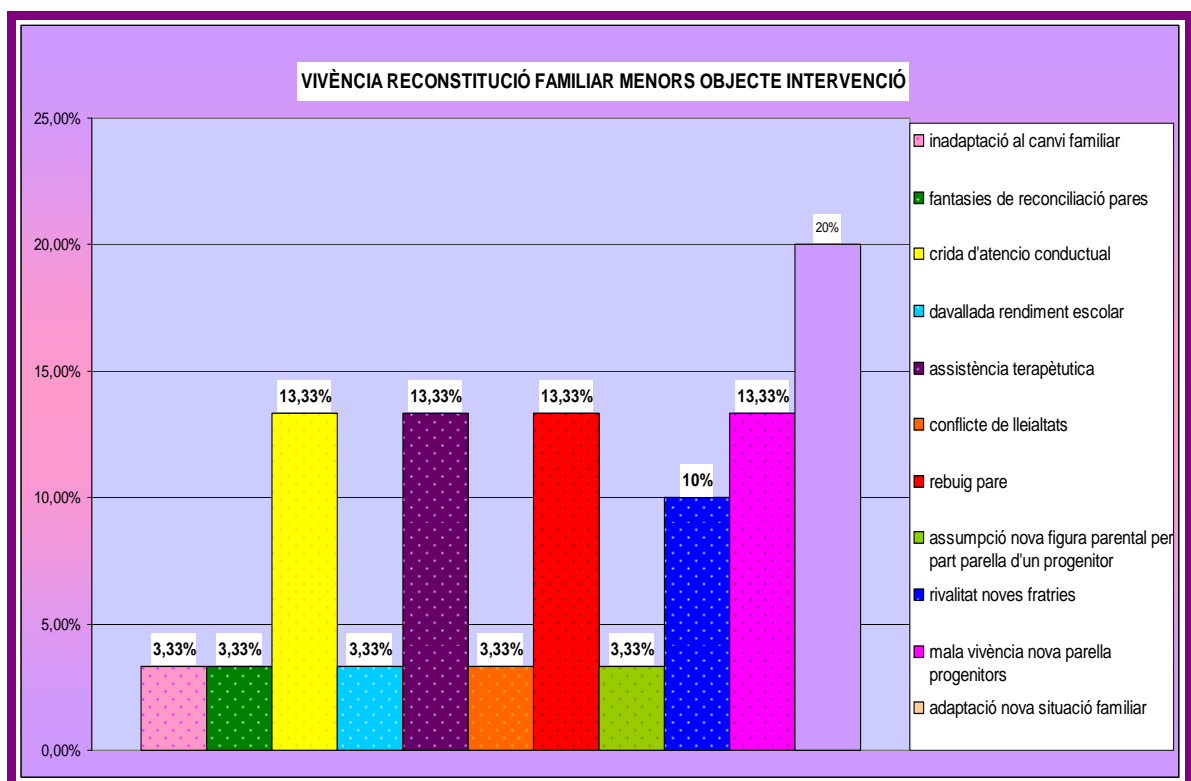
**GRÀFIC 13**



Quan s'ha preguntat als progenitors custodis al voltant de la seva vivència respecte de la qualitat de la relació amb els fills objecte d'intervenció a partir de la reconstitució familiar, aquests assenyalen l'existència de problemàtiques relacionals en el 60% dels casos. La mateixa dada s'obté en el moment en què es pregunta el mateix als progenitors no-custodis. Aquesta dada resulta concordant amb allò que la bibliografia especialitzada ve assenyalant reiteradament, quant a la dificultat i alta exigència que suposa l'experiència de la reconstitució familiar; especialment considerant les vivències dels fills amb relació al seu sentit de pertinença a la nova família i la modificació de la seva relació amb els progenitors i incorporació de nous membres que exerciran funcions parentals; així com la difícil tessitura amb què es troben els progenitors a l'hora de reinventar el seu rol, tot intentant seguir cobrint efectivament les necessitats dels seus fills. Whitsset i Land (1992) ja assenyalaren els alts nivells d'estrès a què estan sotmeses les famílies reconstituïdes.

En aquesta mateixa línia, quan s'aborda directament amb els fills objecte d'intervenció la seva experiència de reconstitució familiar, només un 20% d'ells s'hi mostren adaptats. El 80% restant hi fa referència relatant diferents problemàtiques, les quals queden reflectides al Gràfic 14. Aquest escàs percentatge d'adaptació seria confirmatori de la **Hipòtesi 6** plantejada, la qual preveia problemàtiques en els fills per adaptar-se a la nova realitat familiar reconstituïda. Aquest resultat podria relacionar-se amb les dificultats derivades de l'establiment de vincles en les famílies reconstituïdes (Espinar i cols., 2003), les quals se sumarien a l'impacte que per als fills suposa elaborar la ruptura dels progenitors, idea reiterada en quasi bé tota la bibliografia referida al divorci i, especialment, la vinculada més directament a les experiències filials al respecte.

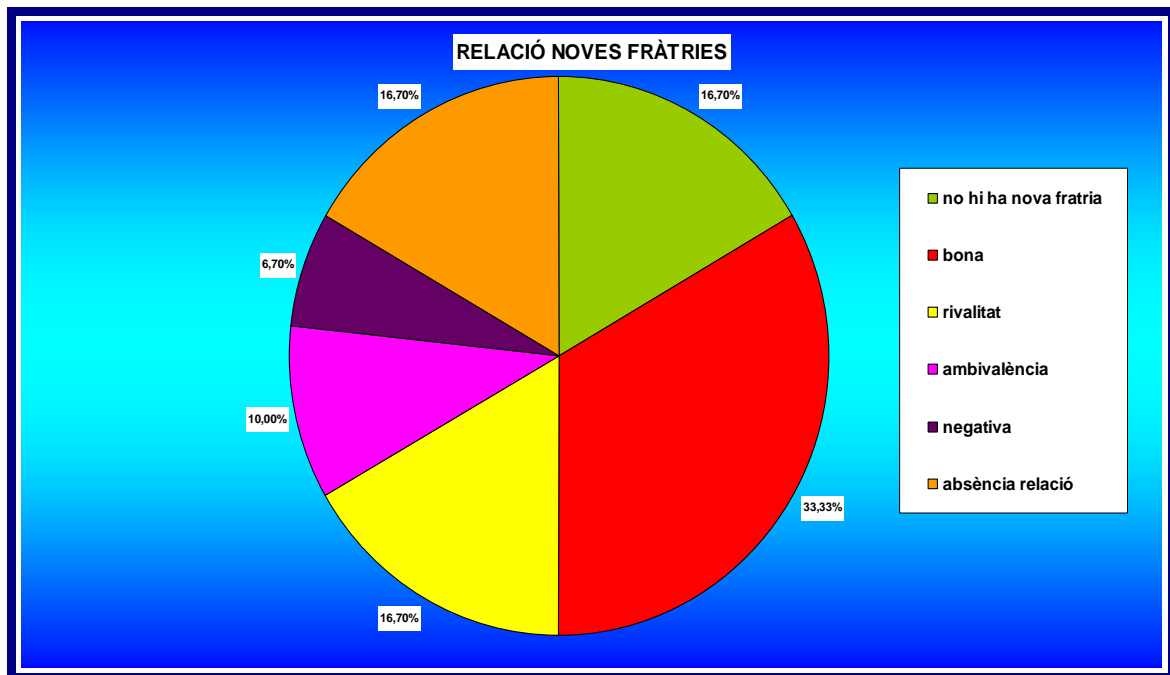
**GRÀFIC 14**



La taula de freqüències mostra que, en les famílies reconstituïdes de la mostra, apareixen noves fratries en el 83,3% dels casos, ja sigui sota la forma de "mig germans" o de "germanastres" (step-siblings). Quant a la relació que s'estableix en aquestes noves fratries, queda reflectida en el Gràfic 15. Malgrat l'efecte

sumatori plurifraternal, la variabilitat de vivències cospades podria respondre, seguint Moncó i Rivas (2007), a que la percepció i representació de la fratria recomposada per part dels fills, no té perquè ser la mateixa. En això influeixen variables com el tipus de residència i la distància entre les llars del pare i de la mare custodi i no-custodi; la relació que es manté amb els progenitors, sobretot amb el no-custodi; el nombre de germans; el sexe d'aquests; i també, la pròpia concepció i representació que tenen els progenitors del vincle familiar i filial, atès que amb les seves decisions residencials poden estar condicionant la percepció i concepció que els fills tenen de la fratria. Finalment, caldria destacar que els germans carnals no sempre comparteixen la mateixa visió de la fratria, atès que els factors anteriors els poden afectar de diferent manera, segons l'edat en què va tenir lloc la separació dels progenitors, el procés de divorci seguit i la seva personalitat.

**GRÀFIC 15**

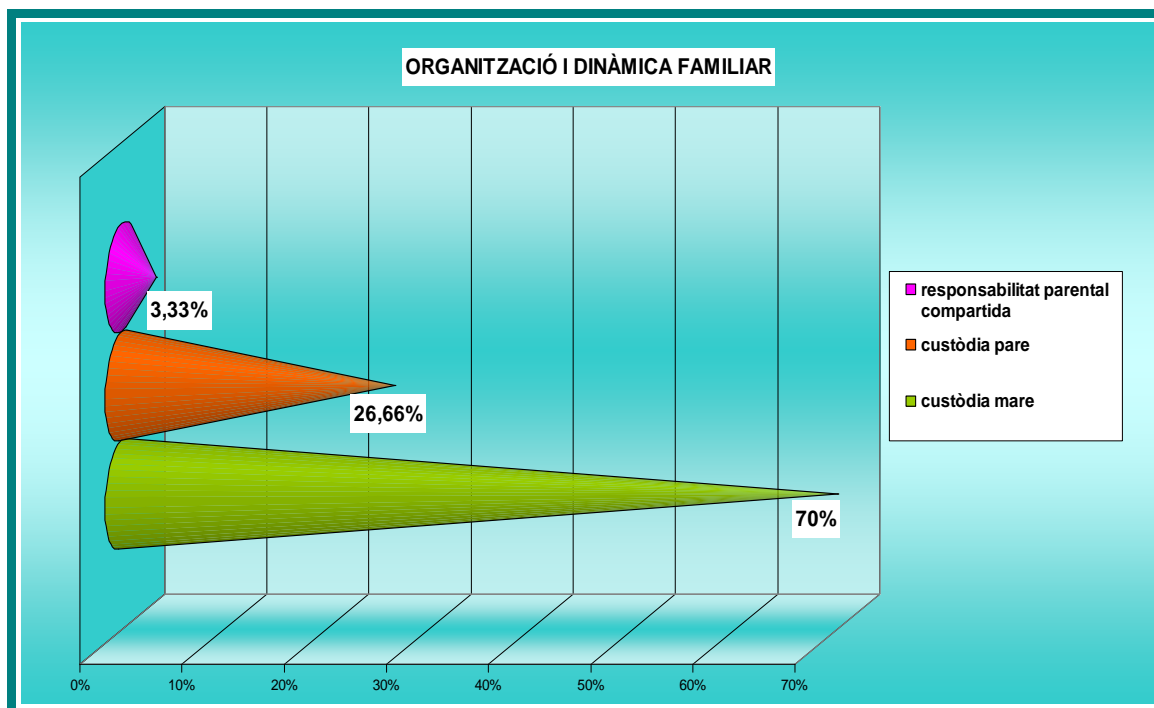


Amb relació a l'organització i dinàmica familiar vigent en el moment d'intervenir amb els subjectes de la mostra s'adverteix que, en el 70% dels casos s'ha establert una custòdia dels fills a favor de la mare. En un 26,7% dels casos s'observa una tinença paterna. I en el 3,3,% de famílies, es cospa l'existència



d'una organització familiar cimentada en l'exercici de la responsabilitat parental compartida (Veure Gràfic 16).

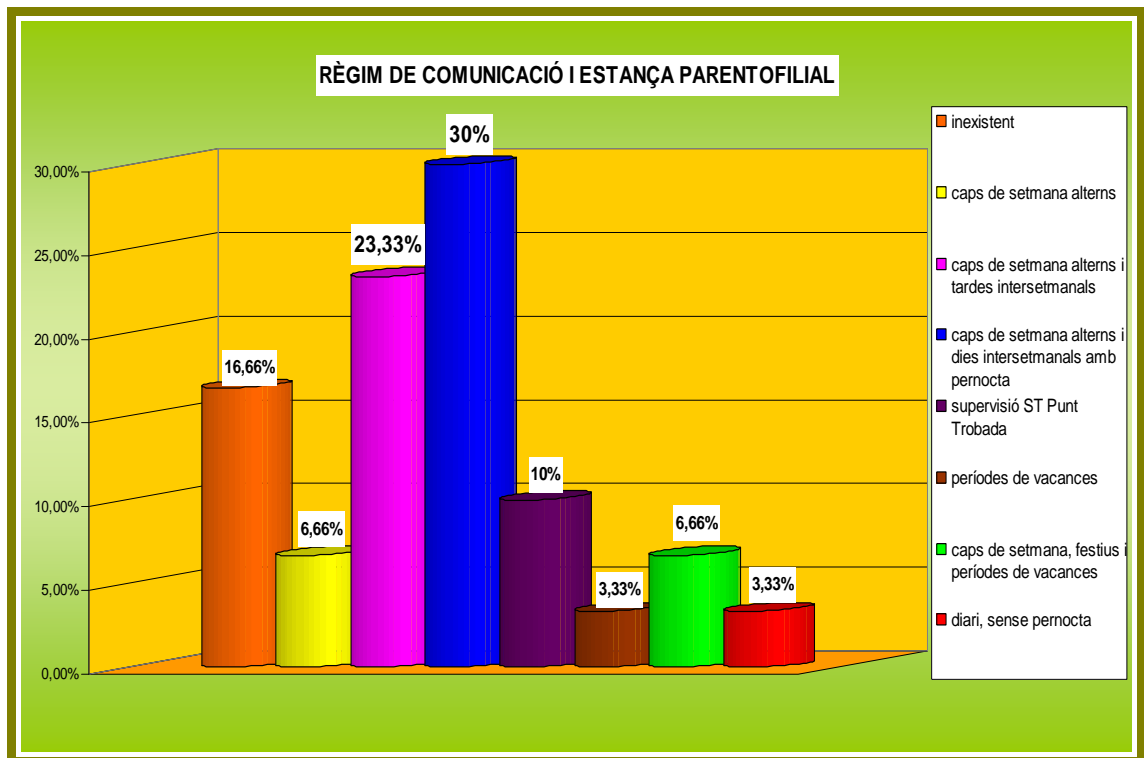
**GRÀFIC 16**



Respecte del règim de comunicació i estança parentofamiliar, destacar que aquest es materialitza en el 83,3% de les famílies estudiades. El tipus de règim que apareix percentualment amb major freqüència consisteix en caps de setmana alterns, així com dies intersetmanals amb pernocta (30%), la qual cosa suposa un ampli sistema de comunicacions. Aquest percentatge és seguit per un règim de característiques similars, però que no inclou la pernocta en els dies de visita intersetmanals (23,3%). Així, podria hipotetitzar-se que la reconstitució familiar esdevé un factor potenciador del manteniment i correcte acompliment dels sistemes de relació parentofiliar. Altrament, Espinar i cols. (2003) conclouen en el seu estudi que la relació entre els excònjuges, quan existeixen famílies reconstituïdes, sembla caracteritzar-se per l'enteniment i la cooperació, deixant de banda les emocions associades a l'altre la qual cosa, afavoriria règims familiars tan amplis quant a les relacions parentofiliar posteriors a la ruptura conjugal. Aquests resultats venen a confirmar la **Hipòtesi 7** postulada ja que, en el 53,3% de les famílies de la mostra es cospa l'existència d'amplis temps

compartits entre els fills i el progenitor no-convivent. La resta de sistemes comunicatius pot observar-se al Gràfic 17. Amb tot, cal esmentar que s'adverteix que, en un 16,7% de les famílies de la mostra, no existeix un règim de visites dels fills amb el progenitor no-convivent de forma habitual.

**GRÀFIC 17**



## 7. Conclusions i propostes

Considerant els resultats obtinguts a partir d'aquesta recerca, es formulen les següents conclusions:

- Amb relació a dades de perfil demogràfic, cal destacar que la mostra objecte d'estudi es compon totalment de famílies que es troben en procés de divorci contenciós. La nacionalitat majoritària, tant dels pares com de les mares, és espanyola, així com es situen en un interval d'edat comprès entre els 36 i els 45 anys. Així mateix, prevalentment són famílies que tenen un fill nascut de la unió que actualment es troba en procés de divorci, la meitat dels quals es situa en l'interval d'edat entre els 6 i els 12 anys
- Amb referència al procés de reconstitució familiar es cospa, en la mostra estudiada, i en concordança amb les troballes empíriques de la gran part dels estudis realitzats en aquest sentit, que els pares tendeixen a reconstituir família amb major freqüència que les mares
- S'observa que els pares de la mostra esdevenen padrastres amb major freqüència que no pas les mares es converteixen en madrastres
- S'evidencia en la mostra estudiada un alt percentatge de casos en què no existeixen fills nascuts de les famílies que pares i mares han reconstituït
- Els pares de la mostra tendeixen a presentar millor vivència de les noves parelles que les mares han reconstituït que no pas a la inversa
- Les mares tendeixen a observar, en major mesura que els pares, problemàtiques derivades de la reconstrucció familiar. Aquesta dada sembla estar vinculada amb la constatació que les mares presenten, a

diferència dels pares, major percentatge d'exercici d'un estil educatiu hiperprotector

- En un 83,3% de les famílies reconstituïdes estudiades es cospa l'existència de noves fràtries. Amb tot, la presència d'aquests altres infants es contextualitza, de manera majoritària, en el nucli no-habitual de convivència. La relació que estableixen les noves fràtries tendeix a presentar bona sintonia o certa ambivalència, més que no pas negativitat
- Un alt percentatge de pares i pares de la mostra descriu problemàtiques relacionals amb els fills de la seva unió arran del procés de reconstitució familiar. De la mateixa manera, només un 20% dels fills objecte d'intervenció es mostren adaptats a la nova organització. Aquestes dades són il·lustratives de la dificultat que suposa la complexificació de l'organització familiar, que també sembla que complica les vivències de tots els membres, tot esdevenint un repte difícil d'afrontar
- Quant a l'organització familiar prevalent en aquestes famílies, s'objectivitzava que un 70% queda configurada sota una tinença materna. Atenent aquesta dada i considerant que les mares tendeixen a reconstituir família amb menor freqüència que els pares, s'explica el motiu pel qual s'ha descrit menor presència de menors en els nuclis de convivència habituals
- Amb relació al règim de comunicació i estança parentofamiliar, s'evidencia força amplitud en la meitat dels casos estudiats. Es podria pensar que, organitzacions familiars tan complexes, obliguen a major enteniment i cooperació entre els progenitors, tal i com han descrit molts autors

Finalment, i a mode de propostes derivades de la reflexió al voltant dels resultats obtinguts en aquesta recerca, es creu necessari assenyalar:

- Seria bo, de cara a noves recerques en aquesta temàtica, poder comptar amb el testimoni de les noves parelles dels progenitors, a efectes de conèixer les seves vivències en el procés de reconstitució familiar per tenir una perspectiva més globalitzadora dels efectes que suposa aquest procés
  
- Es considera prioritari que els especialistes que treballen amb família puguin disposar de coneixements al voltant de l'especificitat inherent a cada model familiar, a fi i efecte de poder comprendre les problemàtiques que poden donar-se en cada situació i, consegüentment, poder ajudar de forma més ajustada cada família atesa
  
- Atesa la complexitat que suposa un procés de reconstitució familiar, es considera important poder dissenyar recursos d'ajut i suport a la reconstrucció de la família, per tal de facilitar el difícil trànsit i consolidació d'aquesta nova oportunitat biogràfica que involucra tants individus, amb diferents necessitats i realitats

## 8. Referències bibliogràfiques

- Abelson, D. (1983). *Dealing with the abdication dynamic in the postdivorce family*. Family Process, 3, pp. 359-383. New York.
- Arranz, E.; Oliva, E.; Olabarrieta, F. i Antolín, L. (2010). *Análisis comparativo de las nuevas estructuras familiares como contextos potenciadores del desarrollo psicológico infantil*. Infancia y Aprendizaje, 33 (4), 503-513.
- Baer, S. (2001). *La familia "globalizada": ¿posibilidad o utopía?* Interpsiquis. Versió web: <http://www.psiquiatria.com/articulos/tratamientos/2218/>
- Belart, A. i Ferrer, M. (1998). El ciclo de la vida: una visión sistémica de la familia. Bilbao: Desclée de Brouwer.
- Boyd, H. (2000). Nuevas familias. Barcelona: Océano.
- Bray, J.H. y Berger, S.H. (1993). *Developmental issues in stepfamilies research project: Family relationships and parentchild interactions*. Journal of Family Psychology, 7: 76-90.
- Buunk, B.P. i Mutsaers, W. (1999). *The nature of the relationships between remarried individuals and former spouses and its impact on marital satisfaction*. Journal of Family Psychology, 13: 165-174.
- Cantón, J.; Justicia, M.D. y Cortés, M.R. (2000). *Nuevas nupcias y desarrollo de los hijos*. A: J. Cantón, M.R. Cortés i M.D. Justicia. Conflictos matrimoniales, divorcio y desarrollo de los hijos. Madrid: Pirámide.
- Carter, B. i McGoldrick, M. (eds.) (1999). The expanded family life cycle. Individual, family and social perspectives. Needham Heights, M.A.: Allyn and Bacon.
- Espinar, I.; Carrasco, M.J.; Martínez, M.P. i García-Mina, A. (2003). *Familias reconstituidas: Un estudio sobre las nuevas estructuras familiares*. Clínica y Salud, vol. 14, núm. 3: 301-332.
- Fine, M.A. i Schwebel, A.I. (1991). *Stepparent stress: a cognitive perspective*. Journal of Divorce and Remarriage, 17: 1-15.

- Fitzpatrick, M.A. i Vangelisti, A. (eds.)(1995). Explaining family interactions. London: Sage Publications, Inc.
- Furstenberg, F. i Cherlin, A. (1991). Divided families: what happens to children when parents part. Cambridge: Harvard University Press.
- González, C.S. i González, A. (2005). *Organizaciones familiares diferentes: las familias reconstituidas*. Revista Electrónica de Psicología Iztacala, vol. 8, núm. 3.
- Gorell, G.; Thompson, P.; Daniel, G. i Burchardt, N. (1998). Growing up in stepfamilies. Oxford: Clarendon.
- Hetherington, E. M. (1979). *Divorce: a child's perspective*. American Psychologist, 34: 851-858.
- Jociles, M.I. i Vilaamil, F. (2008). *Estrategias de sustitución en la construcción de la paternidad y la maternidad dentro de las familias reconstituidas*. Papers90, pp. 213-240. Universidad Complutense de Madrid.
- Koo, H.P. y Suchindran, C.M. (1980). *Effects of children on women's remarriage prospects*. Journal of Family Issues, 1: 497-515.
- McKenry, P.C. i Price, S.J. (eds.)(1994). Families and change. London: Sage.
- Moncó, B. (2010). *Códigos de interpretación de los acuerdos económicos del divorcio. El caso de las familias reconstituidas*. Portularia, vol. X, núm. 2, pp. 1-8. Disponible a : <http://redalyc.uaemex.mx/src/inicio/ArtPdfRed.jsp?iCve=161015612001>
- Moncó, B. i Rivas, A. M. (2007). *La importancia de "nombrar". El uso de la terminología de parentesco en las familias reconstituidas*. Gazeta de Antropología, Artículo 23.
- Musitu, G. i Garcia, F. (2004). ESPA29: Escala de estilos de socialización parental en la adolescencia. Madrid: TEA Ediciones.
- Nardone, G. i cols. (2003). Modelos de familia: conocer y resolver los problemas entre padres e hijos. Milán: Herder.
- Oliva, A., Parra, A. i Arranz, E. (2008). *Estilos relacionales parentales y ajuste adolescente*. Infancia y Aprendizaje, 31, 93-106.

- Papernow, P. (1993). Becoming a Stepfamily. San Francisco: Jossey-Bass.
- Pasley, K. (1987). *Family boundary ambiguity : perceptions of adult remarried family members*. A: K. Pasley i M. Ihinger-Tallman (eds.) Remarriage and stepparenting: current research and theory. New York: Guildford.
- Pearlin, L.I. (1983). *Role strains and personal stress*. A: H.B. Kaplan (ed.) Psychological stress: trends in theory and research. New York: Academic Press.
- Pleck, J. y Masciadrelli, B. (2004). *Paternal involvement: Levels, sources and consequences*. A M. Lamb (Ed.), The role of the father in child development (4a. ed.), (pp. 222-271). Nueva York: John Wiley.
- Ramos-Álvarez, M.M., Moreno-Fernández
- Sáez, L. (2010). *Crisi de la família i crisi de valors*. Escola Catalana. Escola i família, núm. 463.
- Saint-Jacques, M. i Parent, C. (2003). La familia recompuesta. Cómo rehacer nuestras vidas tras el divorcio. México: Cuarzo.
- Sano, Y., Richards, L.N. y Zvonkovic, A.M. (2008). *Are mothers really «gatekeepers» of children? Rural mothers' perceptions of nonresident fathers' involvement in low-income families*. Journal of Family Issues, 29, 1701-1723.
- Solsona, M. (2011). *Després d'un divorci: com es pot reconstruir la biografia familiar?* Revista Catalana de Sociologia, núm. 26.
- Tamayo, S. (2009). El estatuto jurídico de los padrastros. Nuevas perspectivas jurídicas. Madrid.
- Thèry, Irène (1996). *Normes et représentations de la famille au temps du démariage. Le cas des liens fraternels dans les fratries recomposées* en D. Le Gall y C. Martin (dir.), Familles et politiques sociales. Dix questions sur le lien familial contemporain. París, L' Harmattan: 151-176.
- Visher, E.B. i Visher, J.S. (1988). Old loyalties, new ties: therapeutic strategies with stepfamilies. N.Y.: Brunner/Mazel.
- Visher, E.B. i Visher, J.S. (1990). *Dynamics of successful stepfamilies*. Journal of Divorce and Remarriage, 14: 3-11.



- Visher, E.B. i Visher, J.S. (1996). Therapy with stepfamilies. N.Y.: Brunner Mazel.
- Wallerstein, J.S. i Kelly, J.B. (1975). *The effects of parental divorce.Experience of the preschool child*. Journal of the American Academy of Child Psychiatry, 14: 660-666.
- White, L.K. i Booth, A. (1985). *The quality and stability of remarriages: the role of stepchildren*. American Sociological Review, 50 : 689-698.
- Whitsett, D. i Land, H. (1992). *Role strain, coping and marital satisfaction of stepparents*. Families in society: The Journal of Contemporary Human Services, 73: 79-92.